



OPRACOWANIE PROJEKTU
PLANU ZADAŃ OCHRONNYCH DLA OBSZARU NATURA
2000
SCHRONY BRZESKIEGO REJONU UMOCNIONEGO
(PLH200014)

Etap II - Moduł B

(fauna: *Barbastella barbastellus*)

dr Alek Rachwald
Zakład Ekologii Lasu IBL



INFRASTRUKTURA
I ŚRODOWISKO
NARODOWA STRATEGIA SPÓJNOŚCI



GENERALNA
DYREKCJA
OCHRONY
ŚRODOWISKA

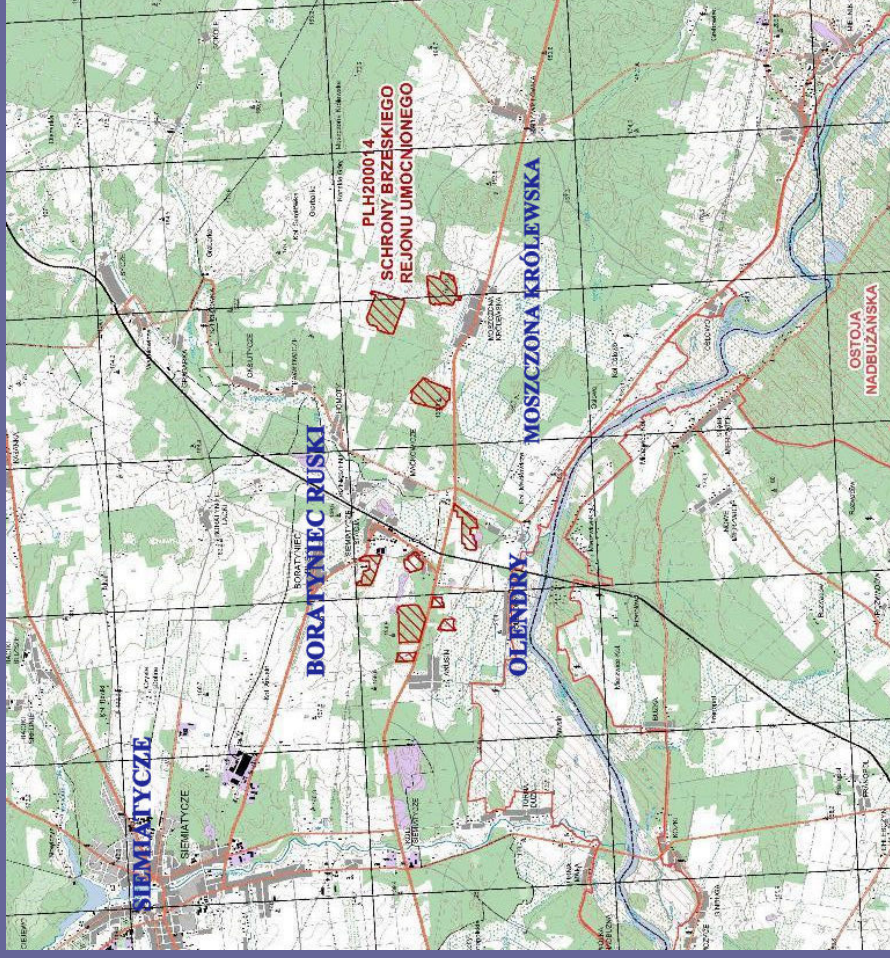


REGIONALNA
DYREKCJA
OCHRONY
ŚRODOWISKA
W BIAŁYMSTOKU



UNIA EUROPEJSKA
EUROPEJSKI FUNDUSZ
ROZWOJU REGIONALNEGO

plany zadań ochronnych
Natura 2000



SOO Schrony Brzeskiego Rejonu Umocnionego

Pow. 117,1 ha



**INFRASTRUKTURA
I ŚRODOWISKO**
NARODOWA STRATEGIA SPOJNOŚCI



GENERALNA
DYREKCJA
OCHRONY
ŚRODOWISKA



REGIONALNA
DYREKCJA
OCHRONY
ŚRODOWISKA
W BIAŁYMSTOKU



UNIA EUROPEJSKA
EUROPEJSKI FUNDUSZ
ROZWOJU REGIONALNEGO



Przedmioty ochrony objęte Planem:

Przedmiot ochrony w obszarze	Ocena		Powierzchnia/liczebność	Aktualność, kompletność i stopień wiarygodności danych
	SDF	Po weryfikacji		
Siedliska przyrodnicze 6120- ciepłolubne śródleśne murawy napiaskowe	brak	nowe stwierdzenie	Na podstawie własnych danych	Przeprowadzona inwentaryzacja w roku 2011
6510 - niżowe i górskie świeże łąki użytkowane ekstensywnie (<i>Arrhenatherion elatioris</i>)	brak	nowe stwierdzenie	Na podstawie własnych danych	Przeprowadzona inwentaryzacja w roku 2011
6410 - Zmiennowilgotne łąki trzęślicowe (<i>Molinion</i>)	brak	nowe stwierdzenie	Na podstawie własnych danych	Przeprowadzona inwentaryzacja w roku 2011
Gatunki zwierząt 1308 mopek <i>Barbastella barbastellus</i>	B	B	400 zimujących	Dane literaturowe i archiwalne, aktualne uzupełnienia terenowe



**INFRASTRUKTURA
I ŚRODOWISKO**
NARODOWA STRATEGIA SPÓJNOŚCI



GENERALNA
DYREKCJA
OCHRONY
ŚRODOWISKA



REGIONALNA
DYREKCJA
OCHRONY
ŚRODOWISKA
W BIAŁYMSTOKU



UNIA EUROPEJSKA
EUROPEJSKI FUNDUSZ
ROZWOJU REGIONALNEGO



Mopek (*Barbastella barbastellus*)



**INFRASTRUKTURA
I ŚRODOWISKO**
NARODOWA STRATEGIA SPÓJNOŚCI



GENERALNA
DYREKCJA
OCHRONY
ŚRODOWISKA



REGIONALNA
DYREKCJA
OCHRONY
ŚRODOWISKA
W WROCLAWIU



UNIA EUROPEJSKA
EUROPEJSKI FUNDUSZ
ROZWOJU REGIONALNEGO



Etap II - Moduł B

Ekspert dr A. Rachwald (IBL)

- 1) Ocena stanu ochrony przedmiotów ochrony,
- 2) Identyfikacja i analiza zagrożeń,
- 3) Ustalenie celów działań ochronnych.



**INFRASTRUKTURA
I ŚRODOWISKO**
NARODOWA STRATEGIA SPÓJNOŚCI



GENERALNA
DYREKCJA
OCHRONY
ŚRODOWISKA

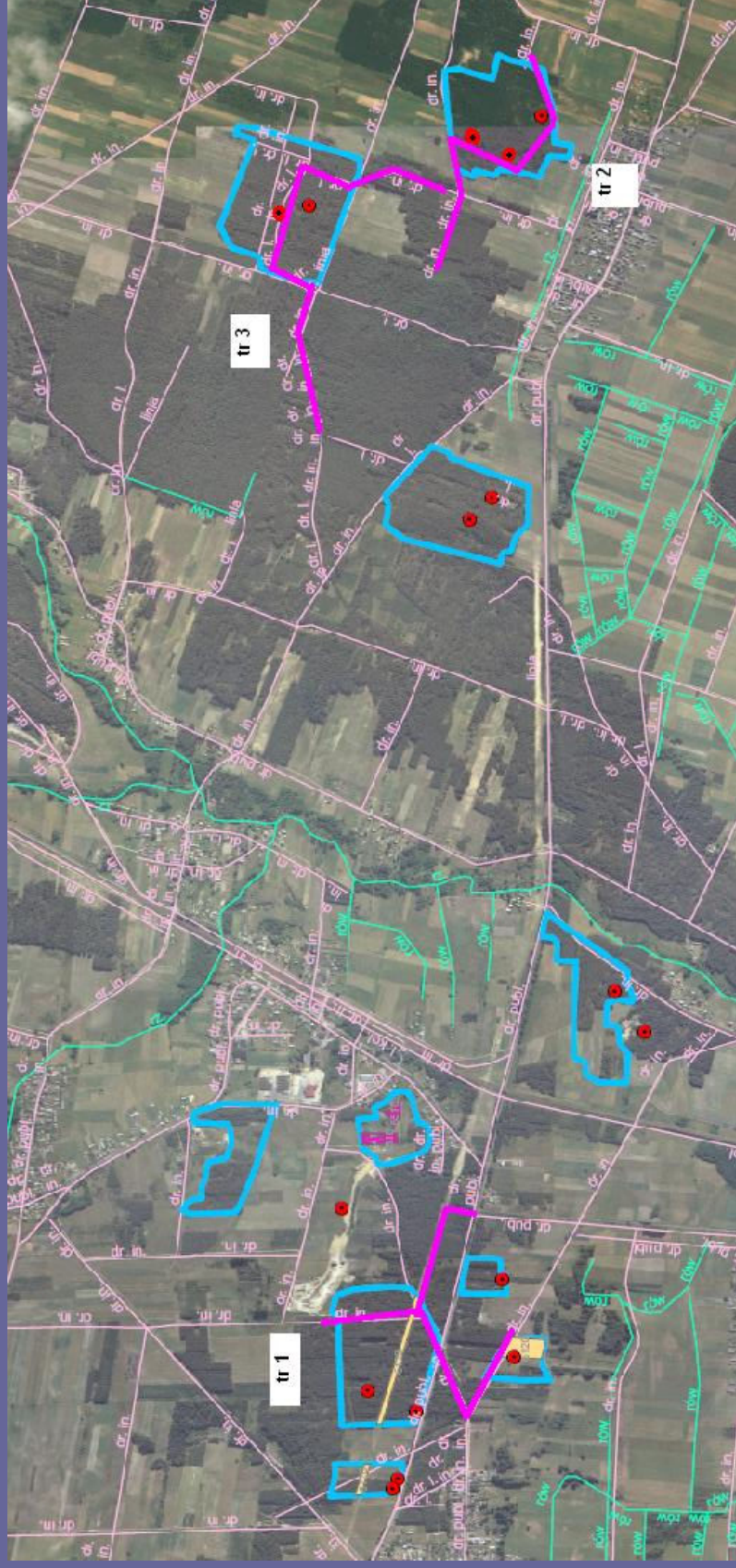


REGIONALNA
DYREKCJA
OCHRONY
ŚRODOWISKA
W BIAŁYMSTOKU



UNIA EUROPEJSKA
EUROPEJSKI FUNDUSZ
ROZWOJU REGIONALNEGO

Ad 1. Stan ochrony (opis aktualnej sytuacji)



Granice Obszaru Natura 2000 Schrony BRU (niebieska linia), zlokalizowane dotąd obiekty (czerwone punkty) oraz transekty, na których prowadzono nocne obserwacje w sezonie 2011 (tr 1 - tr 3, liliowa linia).

Schrony BRU 1



Dwa schrony przy szosie k. Anusina (jeden w formie nietypowej piwnicy)

Schrony BRU 2



Schron w lesie k. Anusina, widoczne odpadki wrzucone do wnętrza

Schrony BRU 3



Drugi schron w lesie k. Anusina, zewnętrznie nienaruszony, jako jedyny całkowicie zablokowany (łącznie z uszczelnieniem pianką montażową).
Autor, autor...?

Schrony BRU 4



Schron na otwartym terenie, w bezpośrednim sąsiedztwie lokalna inwestycja drogowa. Blokhaus i jego otoczenie służy jako wysypisko odpadów (położony blisko wsi).

Schrony BRU 5



Trzy schrony w lesie k. Moszczony Królewskiej, oczyszczone, udostępnione turystom

Schrony BRU 1



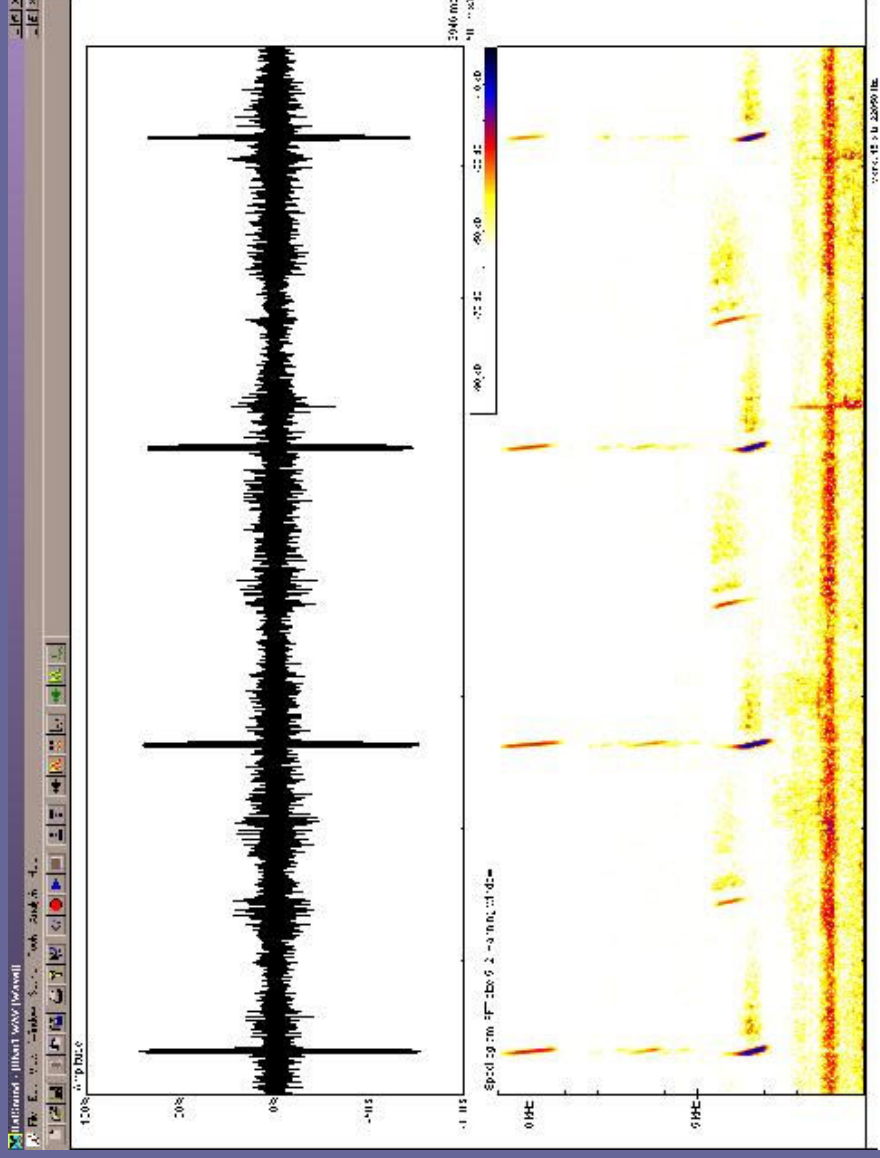
Dwa schrony głęboko w lesie, na północ od Moszczony

Wyniki letnich kontroli obecności nietoperzy na obszarze Natura 2000 BRU

Gatunek	<i>B. barbastellus</i>	<i>E. nilssoni</i>	<i>E. serotinus</i>	<i>N. noctula</i>	<i>Myotis spp.</i>	<i>P. nathusii</i>
Liczba przelotów	3	8	9	1	1	4

Łączna aktywność i skład gatunkowy nietoperzy zarejestrowanych na 3 transektach w rejonie BRU podczas kontroli w czerwcu, lipcu i sierpniu 2011 (łącznie po 3 kontrole każdego transektu)

Sygnaly echolokacyjne *B. barbastellus*



Dane dotyczące przedmiotu ochrony (*B. barbastellus*) pochodzą z:

- uzupełnianych z różnych źródeł informacji o zimowaniu nietoperzy
- własnych danych o letniej aktywności
- innych źródeł

Na tej podstawie można obecnie stwierdzić, że:

- Większość schronów na terenie Natura 2000 BRU stanowi potencjalne schronienie zimowe *B. barbastellus*;
- Nietoperze te występują na tym terenie również latem, lecz nielicznie (wraz z innymi gatunkami);
- Najbliższe znane dotąd miejsca letniego pobytu znajdują się w sąsiednich kompleksach leśnych, w odległości kilkunastu km
- Nietoperze zimujące w schronach BRU okres letni spędzają najprawdopodobnie w lasach regionu, w tym również położonych w pobliżu BRU.
- Same schrony są w różnym stanie zachowania oraz eksploatacji, co wskazuje na konieczność przeprowadzenia konkretnych działań.

Te wnioski są obecnie uzupełniane na podstawie dodatkowych informacji od Towarzystwa Przyrodniczego „Bocian” (którego członkowie w latach ubiegłych prowadzili badania na tym terenie).

Ad 2. Identyfikacja i analiza zagrożeń

- Zagrożenia dla kryjówek zimowych: zaśmiecanie, zamykanie, ewentualna przebudowa i/lub wykorzystanie komercyjne;
- Zagrożenia bezpośrednie dla zimujących nietoperzy: penetracja schronów w okresie zimowym, zabijanie;
- Zagrożenia dla nietoperzy w okresie letnim: suboptymalne środowisko (niedobór odpowiednich kryjówek), niszczenie ewentualnych kolonii letnich w okolicznych budynkach, płoszenie zwierząt.

Oprócz spodziewanych kwestii związanych z zagrożeniami i ochroną kryjówek zimowych, w wyniku stwierdzenia na tym terenie aktywności letniej, poszerzeniu ulegnie zakres przewidywanych zadań ochronnych.

Ad 3. Ustalenie celów działań ochronnych

Celem zasadniczym jest ochrona występującej na tym terenie populacji *B. barbastellus*, niedopuszczenie do zmniejszenia liczebności oraz ewentualna poprawa obecnej sytuacji populacji tego gatunku na terenie Obszaru Natura 2000 BRU. Dla realizacji tego celu przewidziano działania szczegółowe.

Na obecnym etapie prac przewidywane są działania polegające na oczyszczeniu i ochranianiu w różny sposób bunkrów betonowych, będących miejscami zimowego pobytu zwierząt. Działania powinny dotyczyć wszystkich obiektów fortyfikacyjnych znajdujących się na obszarze Natura 2000, bowiem ze względu na duże podobieństwa konstrukcyjne i zbliżony stan, wszystkie one są aktualnymi lub potencjalnymi schronieniami nietoperzy. Istotne jest zachowanie bunkrów w określonym stanie, który sprzyja obecności nietoperzy, nie zaś remont/odbudowa.

Oprócz tego prawdopodobne wydaje się zaproponowanie działań, mających na celu zwiększenie „pojemności ekologicznej” drzewostanów otaczających schrony BRU. Chodzi tu po pierwsze, o spowodowanie pozostawiania rosnących tam drzew poza wiek rębny, po drugie natomiast o umieszczenie w drzewostanach na obszarze Natura 2000 i sąsiadujących odpowiednio dobranych skrzynek dla nietoperzy. W obu przypadkach ma to na celu zwiększenie liczby potencjalnych letnich kryjówek.

Przewidziano również dalsze monitorowanie populacji *B. barbastellus* w celu oceny skuteczności podjętych działań.