

SOO Schrony Brzeskiego Rejonu Umocnionego: cele i przedmiot ochrony

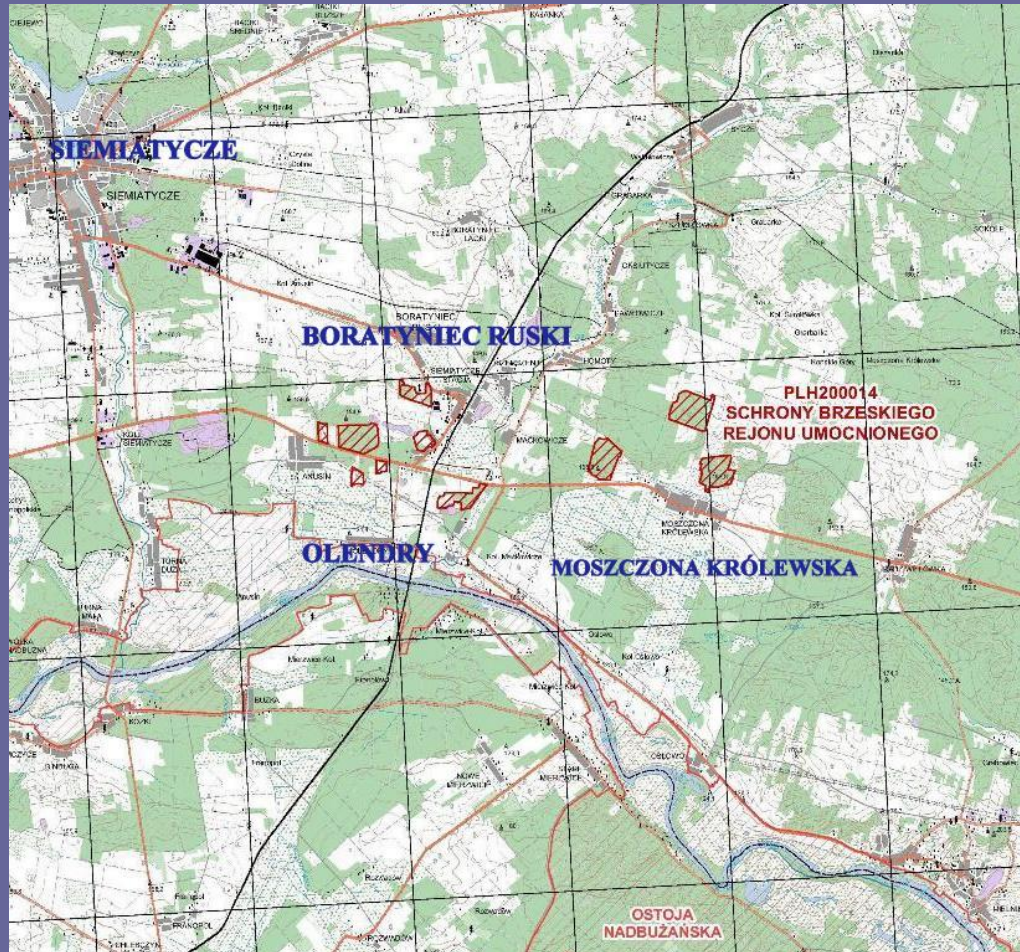
Dr A.Rachwald, ZEL IBL



Przedmiot ochrony: mopki *Barbastella barbastellus* zimujące w schronach bojowych w okresie wojny, należących do tzw. Linii Mołotowa



Schrony Brzeskiego Rejonu Umocnionego – miejsce zimowego występowania nietoperzy



Schrony BRU wymienione są na liście najważniejszych zimowisk nietoperzy w Polsce, sporządzonej przez EUROBATS (porozumienie o ochronie nietoperzy w Europie, agenda UNEP). Dotyczy to czterech schronów w pobliżu Anusina.

Według aktualnej dokumentacji (wykonanej przez PTOPI Salamandra), schrony BRU stanowią miejsce ochrony jednego gatunku nietoperza: mopka *Barbastella barbastellus*, występującego w liczbie 400 osobników.

Granice obszaru obejmują nie tylko same obiekty, ale również niewielkie obszary otaczających je lasów, które prawdopodobnie są miejscem letniego występowania *B. barbastellus*. Łącznie las iglasty zajmuje 77% powierzchni obszaru SOO.

Informacje o gatunku

- Nietoperz rzadki, w Polsce o nie w pełni zbadanym statusie, wymieniony w załączniku do Dyrektywy Siedliskowej (tzw. „gatunek naturowy”), globalnie narażony (IUCN);
- W okresie letnim związany ze środowiskiem leśnym, zimujący w podziemiach, w stosunkowo niskich temperaturach;
- Nie wykonuje długich przelotów;
- Latem żyje w szczelinach kory, wąskich dziuplach, za okiennicami i za szalówką;
- Podczas zimowania tworzy skupiska;
- Schron w rejonie wsi Anusin jest drugim co do wielkości zimowiskiem tego gatunku znanym na Podlasiu (po forcie w Osowcu) i jednym z większych w Polsce (206 nietoperzy znalezionych w 2002 roku, Sachanowicz 2003);
- Maksymalna liczba *B. barbastellus* zimujących w schronach BRU: 461 osobników/18 schronów (Sachanowicz 2003)

Inne gatunki nietoperzy zimujących w schronach BRU (max liczba osobników/liczba zajmowanych schronów) (wg. Sachanowicz 2003)

- *Myotis dasycneme* (5/4)
- *M. daubentonii* (24/12)
- *M. nattereri* (25/8)
- *M. brandtii* (2/2)
- *Eptesicus serotinus* (21/14)
- *E. nilssoni* (3/3)
- *Plecotus auritus* (11/7)



Zagrożenia, metody i cele ochrony nietoperzy

Główne zagrożenia:

- Zabijanie i płoszenie;
- Niszczenie kryjówek letnich i zimowych;
- Niszczenie środowiska;
- Zagrożenia ogólne (np. chemizacja).

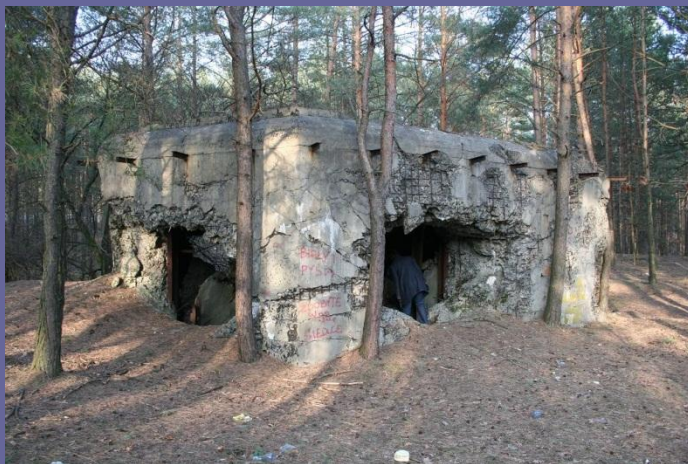
Najczęstsze sposoby przeciwdziałania:

- Zabezpieczanie kryjówek przed penetracją;
- Ochrona ważnych środowisk (np. żerowiska);
- Konserwacja i odtwarzanie schronień, tworzenie zastępczych (sztucznych) kryjówek letnich i zimowych.

Zasadnicze cele:

- Zapobieżenie spadkowi populacji nietoperzy
- Zapobieżenie utracie różnorodności biologicznej

Schrony Brzeskiego Rejonu Umocnionego (obiekty w rejonie Siemiatycz - wieś Anusin) – obecny stan



Planowane działania merytoryczne

Specjalistyczne działania będą polegały przede wszystkim na merytorycznej ocenie poszczególnych schronów jako hibernaculów (wykorzystane będą dostępne dane z liczeń zimowych do 2007-2008 roku), ocenie ich stanu, uszczegółowienie celów ochrony oraz na zaproponowaniu konkretnych prac (zadań), które ostatecznie poskutkują lepszą ochroną bunkrów jako miejsc występowania nietoperzy. Przewidziano także letnie prace terenowe z wykorzystaniem techniki ultradźwiękowej w otaczających drzewostanach (w obrębie i poza granicami SOO) w celu dokonania ich oceny jako miejsca letniego występowania *B. barbastellus*, co ewentualnie pomoże w zaplanowaniu konkretnych zadań zmierzających do poprawy stanu ochrony tego gatunku na obszarze SOO.

