

OPRACOWANIE PROJEKTU PLANU ZADAŃ OCHRONNYCH DLA OBSZARU NATURA 2000 SCHRONY BRZESKIEGO REJONU UMOCNIONEGO (PLH200014)

Koordynator: dr Małgorzata Falencka-Jabłońska
Zakład Ekologii Lasu IBL



PODSTAWY PRAWNE

- **Rozporządzenie Ministra Środowiska z dn. 17 lutego 2010 r. w sprawie sporządzania Projektu planu zadań ochronnych dla Obszarów Natura 2000 (Dz. U. nr 34 poz. 186)**
- **Art. 39 Ustawy z dn. 3 października 2008 r. o udostępnianiu informacji o środowisku i jego ochronie, udziale społeczeństwa w ochronie środowiska oraz ocenach ich oddziaływania na środowisko (Dz. U. nr 199 poz. 1227 z późn. zm.),**
- **Projekt wytycznych do opracowania Planu zadań ochronnych dla Obszarów Natura 2000 z dn. 5 lutego 2010 r. opracowanego przez GDOŚ zgodnie z art. 32 ust. 2, pkt. 1 Ustawy z dn. 16 kwietnia 2004 r. o ochronie przyrody (Dz. U. z 2009 r. nr 151 poz. 1220 z późn. zm.)**

PRZEDMIOT OPRACOWANIA

Zadanie: Opracowanie projektu planu zadań ochronnych dla obszaru Natura 2000 SOO Schrony Brzeskiego Rejonu Umocnionego PLH200014;

Oczekiwane skutki PZO

- a) zakres rzeczowy i koszty działań niezbędnych dla ochrony obszaru wraz z ich harmonogramem są określone, umożliwiając występowanie o środki na ich wykonanie,
- b) formalne podstawy o występowanie o środki na wykonanie niezbędnych prac są wyznaczone,
- c) wiedza o obszarze i jego przedmiotach ochrony, stanowiąca podstawę do późniejszego śledzenia zmian, jest podsumowana,
- d) system monitoringu jest ustalony i działa jako „sygnał ostrzegawczy”, w przypadku gdy z przedmiotami ochrony dzieje się coś złego, i umożliwia ocenę skuteczności podejmowanych działań,
- e) kwalifikowanie przedsięwzięć pod kątem możliwości wywierania negatywnego wpływu na obszar jest ułatwione, z zastrzeżeniem, że przedsięwzięcie nie ujęte w planie jako zagrożenia należy traktować jako mogące wpływać negatywnie na obszar,

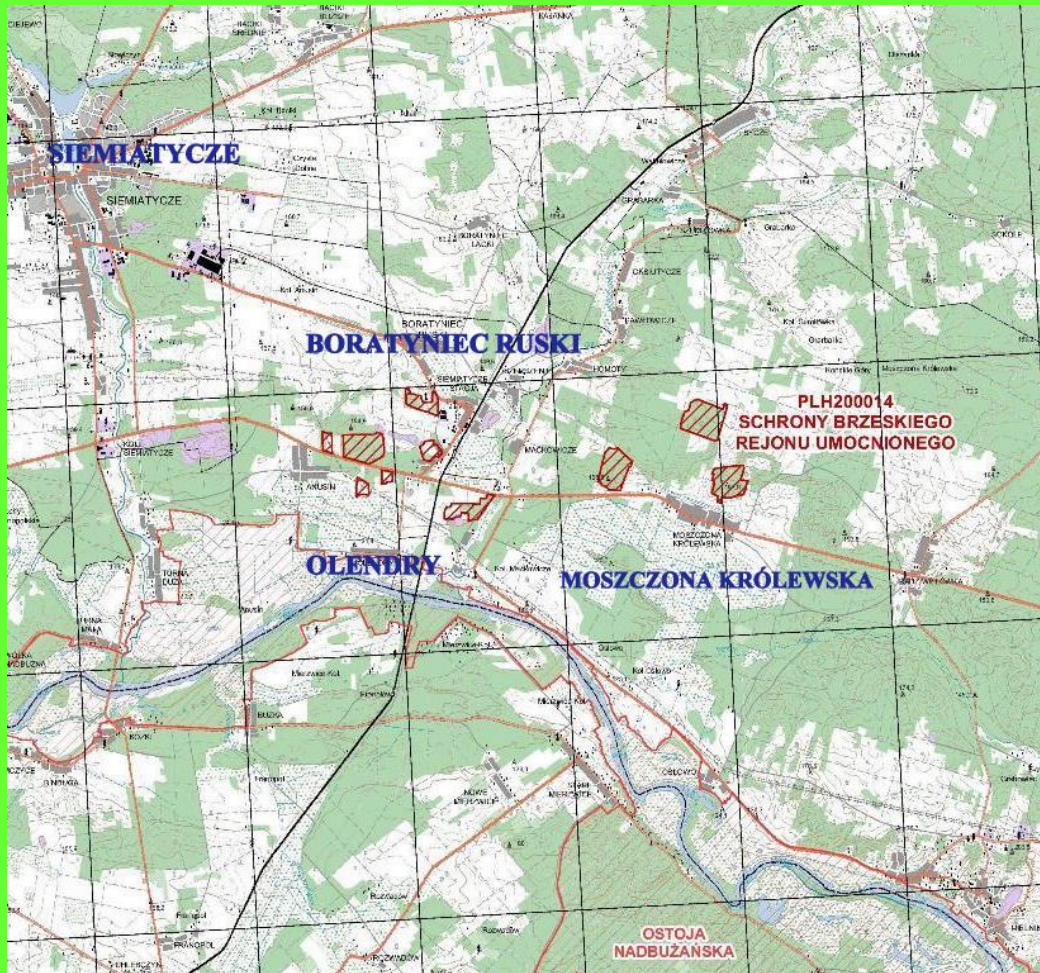


- f) „założenia ochrony obszaru” zostały uszczegółowione a cele planu zadań ochronnych są „punktem odniesienia” dla ocen oddziaływania przedsięwzięć na obszar Natura 2000 oraz punktem odniesienia dla strategicznych ocen oddziaływania innych planów,
- g) „ryzykowne” lub złe zapisy istniejących studiów i planów z punktu widzenia ochrony obszaru i tym samym obarczone ryzykiem niemożności ich realizacji są zidentyfikowane i wskazane. Jednakże nie pociąga to za sobą obowiązku zmiany planu przez gminę, ale jest informacją, że realizacja takich zapisów studiów lub planów może napotkać na problemy w procedurze ocen,
- h) zastosowanie w razie potrzeby art. 37 ust. 2 ustawy o ochronie przyrody – „jeżeli działania na obszarze Natura 2000 zostały podjęte niezgodnie z ustaleniami planu zadań ochronnych, regionalny dyrektor ochrony środowiska nakazuje ich natychmiastowe wstrzymanie i podjęcie w wyznaczonym terminie niezbędnych czynności w celu przywrócenia poprzedniego stanu danego obszaru, jego części lub chronionych na nim gatunków” ma podstawę,



- i) wdrażanie programu rolno-środowiskowego, który musi być zgodny z PZO (zgodność interpretuje i poświadcza RDOŚ) jest ułatwione,
- j) uchybienia rolników wobec tzw. zasady wzajemnej zgodności jest kontrolowane i są podstawy do stosowania sankcji w zakresie płatności bezpośrednich, w przypadku gdy podjęto działania w gospodarce rolnej niezgodnie z ustaleniami planu zadań ochronnych,
- k) nowo znalezione gatunki lub siedliska, które powinny być przedmiotami ochrony w tym obszarze, co np. umożliwi stosowanie względem nich art. 6(4) dyrektywy, są opisane,
- l) konieczność zrobienia planu ochrony i modyfikacji SDF/granic obszaru jest wykazana,





SOO Schrony Brzeskiego Rejonu Umocnionego

Pow. 117,1 ha

ZAKRES PRAC

Sporządzenie projektu Planu składać się będzie z 3 etapów:

- **Wstępny**
- **Opracowanie projektu Planu**
- **Opiniowanie i weryfikacja projektu Planu**

Etap I. Wstępny

- przygotowanie prac nad projektem Planu i utworzenie **Zespołu Lokalnej Współpracy**

Zakres prac:

- a) weryfikacja terenu objętego projektem Planu,
- b) ustalenie przedmiotów ochrony objętych projektem Planu,
- c) opracowanie opisu założeń do sporządzenia projektu Planu
- d) organizacja procesu komunikacji społecznej.



Utworzenie Zespołu Lokalnej Współpracy

1. Zespół tworzą przedstawiciele kluczowych grup interesu, których projekt Planu bezpośrednio dotyczy oraz eksperci przyrodniczy.
2. Zespół bierze udział w opracowaniu projektu Planu i skompletowaniu jego dokumentacji podczas cyklu spotkań dyskusyjnych.
3. Zespół prowadzi prace nad opracowaniem projektu Planu pod przewodnictwem Koordynatora projektu Planu.
4. W Zespole konieczny jest udział przedstawicieli zainteresowanych osób i podmiotów prowadzących działalność w obrębie siedlisk przyrodniczych i siedlisk gatunków, dla których wyznaczono obszar Natura 2000.
5. W Zespole biorą udział eksperci przyrodniczy – specjaliści od siedlisk przyrodniczych i gatunków, dla których wyznaczono obszar Natura 2000.
6. Skład Zespołu może ulegać zmianom w trakcie pracy nad projektem Planu, stosownie do potrzeb merytorycznych.
7. Udział w pracach Zespołu jest dobrowolny, uczestnicy pokrywają koszty swego przyjazdu na spotkania dyskusyjne, a swój wkład do Planu opracowują w ramach swojej działalności.

Etap II. Opracowanie projektu Planu

Jego celem jest wdrożenie procesu planistycznego, podzielonego na trzy moduły:

Moduł A

- 1) Wykonanie opisu granic obszaru Natura 2000,
- 2) Zgromadzenie dostępnych informacji o obszarze i przedmiotach ochrony,
- 3) Weryfikacja i uzupełnienie zgromadzonej informacji,

Moduł B

- 4) Ocenę stanu ochrony przedmiotów ochrony,
- 5) Identyfikację i analizę zagrożeń,
- 6) Ustalenie celów działań ochronnych,

Moduł C

- 7) Ustalenie działań ochronnych,
- 8) Określenie potrzeby sporządzenia planu ochrony,
- 9) Opracowanie wskazań do dokumentów planistycznych,
- 10) **Sporządzenie projektu zarządzenia i dokumentacji Planu,**
- 11) Zestawienie potrzeb weryfikacji SDF obszaru i jego granic.

Sporządzenie projektu zarządzenia i dokumentacji Planu

Wykonawcy przedłożą RDOŚ do zatwierdzenia projekt
dokumentacji Planu i zarządzenia
do 30 września 2011 r.



Etap III. Opiniowanie i weryfikacja projektu Planu

- Wykonawca zobowiązany jest do ustosunkowania się do uwag i wniosków zgłaszanych na **Platformie Informacyjnej** oraz w trakcie oficjalnej procedury uzgadniania projektu zarządzenia Planu z właściwym Dyrektorem Regionalnej Dyrekcji Lasów Państwowych oraz innych uwag i wniosków zgodnie z art. 39 Ustawy z dn. 3 października 2008 r.



EKSPERCI PRZYRODNICY

Zadanie I

dr inż. Janusz Czerepko, dr inż. Rafał Paluch

Zadanie II

dr Aleksander Rachwald, dr Małgorzata Falencka-Jabłońska

Zadanie III

prof. dr hab. Jerzy Gutowski, dr inż. Rafał Paluch

Zadanie IV

dr inż. Janusz Czerepko, dr Małgorzata Falencka-Jabłońska

Do wszystkich zadań koordynatorem prac GIS oraz prowadzącym nadzór nad wykonaniem cyfrowych map tematycznych jest mgr inż.

Wojciech Lomber (Biuro Urządzania Lasu i Geodezji Leśnej).

Wykonanie cyfrowych map – mgr inż. **Krzysztof Furmanek**, mgr inż.

Piotr Pluta, mgr inż. **Magdalena Lewkowicz** (Biuro Urządzania Lasu i Geodezji Leśnej).



Mopek (*Barbastella barbastellus*)





Szablon projektu dokumentacji Planu

Dokumentacja Planu Zadań Ochronnych obszaru Natura 2000 *kod i nazwa obszaru* w województwie podlaskim

1. Etap wstępny pracy nad Planem

1.1 Informacje ogólne

Nazwa obszaru	
Kod obszaru	
Opis granic obszaru	<i>Plik shp z granicami obszaru, zgodnie z wymaganiami zawartymi w pkt. 13</i>
SDF	<i>Plik PDF Standardowego Formularza Danych, zgodnie z instrukcją wypełniania SDF GDOŚ 2010, zgodnie z wymaganiami zawartymi w pkt 14.</i>
Położenie	<i>Nazwa województw/a, powiatów/u, gmin/y</i>
Powierzchnia obszaru (w ha)	<i>Na podstawie SDF</i>
Status prawny	<i>Określenie czy to jest obszar wyznaczony w drodze rozporządzenia jako SOO/OSO, czy jako obszar mający znaczenie dla Wspólnoty, czy proponowany OZW wraz z podaniem terminu i organu wydającego decyzję (Rada Ministrów, Komisja Europejska) lub wydania rozporządzenia.</i>
Termin przystąpienie do sporządzenia Planu	<i>Data ogłoszenia o przystąpieniu do sporządzenia Planu. Podana data powinna zostać zapisana w formie <u>dzień</u> - <u>miesiąc</u> - <u>rok</u></i>
Termin zatwierdzenia Planu	<i>Data wydania zarządzenia RDOŚ. Podana data powinna zostać zapisana w formie <u>dzień</u> - <u>miesiąc</u> - <u>rok</u></i>
Koordynator Planu	<i>Imię i nazwisko, dane kontaktowe (mail, telefon)</i>
Planista Regionalny	<i>Imię i nazwisko, dane kontaktowe (mail, telefon)</i>
Sprawujący nadzór	<i>Nazwa i adres RDOŚ/PN</i>



1.2 Weryfikacja terenu objętego Planem

L.p.	Typ i nazwa krajowej formy ochrony przyrody pokrywającej się z Planem	Typ dokumentu planistycznego	Uzasadnienie wyłączenia części terenu z obszaru
	<i>Nazwa np. parku narodowego</i>	<i>Nazwa planu ochrony/planu zadań ochronnych, lata obowiązywania, plik PDF planu ochrony</i>	<i>Opisać czy zachodzą i w jakim zakresie przesłanki określone w art. 28 ust. 11 ustawy o ochronie przyrody</i>

1.3. Mapa obszaru Natura 2000

W tej części planu należy umieścić: mapę obszaru zgodnie z wymaganiami zawartymi w pkt. 13. Jeśli teren objęty Planem jest częścią obszaru – należy na mapę obszaru nanieść granice terenu objętego Planem. Mapa powinna zawierać legendę standardową.



1.4. Ustalenie przedmiotów ochrony objętych Planem Dla obszarów siedliskowych

Przedmiot ochrony w obszarze		Ocena		Powierzchnia /liczebność	Aktualność, kompletność i stopień wiarygodności danych
		SDF	Po weryfikacji		
Siedliska przyrodnicze	<i>kod i nazwa siedliska</i>		<i>Na podstawie posiadanych danych – nowe stwierdzenie</i>	<i>Na podstawie SDF oraz własnych danych</i>	<i>Opisać aktualność danych, georeferencyjność, kompletność i oszacować ich wiarygodność – będzie to podstawa zaplanowania szczegółowego zakresu prac terenowych</i>
	<i>kod i nazwa siedliska</i>				
Gatunki roślin	<i>kod i nazwa gatunku</i>				
	<i>kod nazwa gatunku</i>				
Gatunki zwierząt	<i>kod i nazwa gatunku</i>				



Dla obszarów ptasich

Przedmiot ochrony w obszarze		Ocena			Kryteria BirdLife	Liczebność	Aktualność, kompletność i stopień wiarygodności danych
		SDF	Wersja SDF opracowana przez GDOŚ	Po weryfikacji			
Gatunki ptaków	kod i nazwa					Na podstawie SDF oraz własnych danych	Opisać aktualność danych, georeferencyjność, kompletność i oszacować ich wiarygodność – da to podstawę zaplanowania szczegółowego zakresu prac terenowych
	kod i nazwa						



1.5. Opis założeń do sporządzenia Planu

Należy opracować opis założeń do sporządzania Planu zgodnie z siwz.

1.6. Organizacja procesu komunikacji z różnymi grupami interesu.

Należy opisać opracowane zasady i sposoby komunikowania się z różnymi grupami interesu w toku całego procesu pracy nad projektem Planu, uwzględniając specyfikę obszaru Natura 2000 i znaczenie tych grup dla realizacji projektu Planu.



1.7. Kluczowe instytucje/osoby dla obszaru i zakres ich odpowiedzialności

Instytucja/osoby	Zakres odpowiedzialności	Adres	Kontakt
<i>Marszałek Województwa</i>	<i>Wskazać na nadzór, kontrolę, zarządzanie, planowanie, monitorowanie, doradzanie, promowanie, udostępnienie informacji ... i inne formy odpowiedzialności mające wpływ na osiągnięcie celów obszaru</i>		<i>Telefon, mail</i>
<i>Starostwo</i>			
<i>Gmina</i>			
<i>Regionalny Zarząd Gospodarki Wodnej</i>			
<i>Regionalna Dyrekcja Lasów Państwowych</i>			
<i>Nadleśnictwo</i>			
<i>Rejonowe organy infrastruktury wojskowej</i>			
<i>Użytkownik obwodu rybackiego</i>			
<i>Park Narodowy, Park Krajobrazowy</i>			
<i>Regionalne Centrum Doradztwa Rolniczego</i>			
<i>Izba Rolnicza</i>			
<i>Stowarzyszenia rolników, właścicieli ziemi i społeczności</i>			
<i>Inne</i>			



1.8. Zespół Lokalnej Współpracy

Imię i nazwisko	Funkcja	Nazwa instytucji /grupy interesu, którą reprezentuje	Kontakt
	<i>Planista Regionalny</i>	<i>RDOŚ</i>	<i>telefon, mail</i>
	<i>Koordynator Planu</i>	<i>Wykonawca</i>	
	<i>Ekspert ds. ...</i>	<i>Wykonawca</i>	
	<i>Moderator</i>	<i>Wykonawca</i>	
	<i>Przedstawiciel rolników</i>	<i>Grupa Leader</i>	
	<i>Przedstawiciel ośrodków doradczych dla rolników</i>	<i>ODR w</i>	
	<i>Przedstawiciel PGL LP</i>	<i>Nadleśnictwo, RDLP</i>	
	<i>Przedstawiciel regionalnego biura gospodarki przestrzennej</i>		
	<i>Przedstawiciel organizacji ekologicznych</i>		
	<i>Inne</i>		



Organizacja procesu komunikacji

- Zakładka na stronie internetowej RDOŚ Białystok dotycząca Planu zadań ochronnych dla obszarów Natura 2000 (terminy i miejsce spotkań dyskusyjnych, kolejne etapy prac oraz zgromadzone materiały),
- Możliwość składania uwag i wniosków przez wszystkich zainteresowanych do projektu Planu w formie pisemnej lub ustnej do protokołu na adres:

Regionalna Dyrekcja Ochrony Środowiska w Białymstoku
ul. Dojlidy Fabryczne 23
15-554 Białystok

lub drogą elektroniczną na adres:

iwona.naliwajek@bialystok.rdos.gov.pl

- Po zamieszczeniu projektów Planu na stronie internetowej RDOŚ w Białymstoku składanie uwag i wniosków możliwe będzie w terminie 21 dni od daty ich opublikowania.
- Zaproszenie do udziału w pracach Zespołu Lokalnej Współpracy.

