

PROJEKT PLANU ZADAŃ OCHRONNYCH OBSZARU NATURA 2000

Dolina Górnego Nurca PLB200004

WYKONAWCA:

BIURO URZĄDZANIA LASU I GEODEZJI LEŚNEJ ODDZIAŁ W BIAŁYMSTOKU
BIAŁYSTOK 2012

I



**INFRASTRUKTURA
I ŚRODOWISKO**
NARODOWA STRATEGIA SPÓJNOŚCI



UNIA EUROPEJSKA
FUNDUSZ SPÓJNOŚCI





Spis treści

1. Etap wstępny pracy nad Planem.....	5
1.1 Informacje ogólne	5
1.2 Ustalenie terenu objętego Planem.....	6
1.3. Mapa obszaru Natura 2000	8
1.4. Opis założeń do sporządzenia Planu	9
1.5. Ustalenie przedmiotów ochrony objętych Planem.....	12
1.6. Opis procesu komunikacji z różnymi grupami interesu.	17
1.7. Kluczowe instytucje/osoby dla obszaru i zakres ich odpowiedzialności.....	18
1.8. Zespół Lokalnej Współpracy	24
2. Etap II Opracowanie projektu Planu	27
2.1. Informacja o obszarze i przedmiotach ochrony	27
2.2. Ogólna charakterystyka obszaru	30
2.3. Struktura własności i użytkowania gruntów	32
2.4. Zagospodarowanie terenu i działalność człowieka.....	32
2.5. Istniejące i projektowane plany/programy/projekty dotyczące zagospodarowania przestrzennego	33
2.6. Informacja o przedmiotach ochrony objętych Planem wraz z zakresem prac terenowych – dane zweryfikowane	37
2.6.3. Gatunki zwierząt i ich siedliska występujące na terenie obszaru	39
3. Stan ochrony przedmiotów ochrony objętych Planem.....	44
4. Analiza zagrożeń	49
5. Cele działań ochronnych	53
6. Ustalenie działań ochronnych	55
7. Ustalenie działań w zakresie monitoringu stanu ochrony przedmiotów ochrony	70
8. Wskazania do dokumentów planistycznych.....	74
10. Projekt weryfikacji SDF obszaru i jego granic	75
11. Zestawienie uwag i wniosków.....	75
12. Literatura	82



13. Minimalne wymagania techniczne przekazywanych materiałów przestrzennych.....	84
14. Instrukcja wypełniania Standardowego Formularza Danych GDOŚ 2012	85
15. Wykaz załączników.	85
Załączniki	86
Załącznik nr 1 Lokalizacja planowanych działań ochronnych	86
Załącznik nr 4 Projekt korekty SDF	Błąd! Nie zdefiniowano zakładki.
Załącznik nr 5 Aktualny SDF.....	Błąd! Nie zdefiniowano zakładki.





Dokumentacja Planu Zadań Ochronnych obszaru Natura 2000 *Dolina Górnego Nurca PLB200004* w województwie podlaskim

1. Etap wstępny pracy nad Planem

1.1 Informacje ogólne

Nazwa obszaru	Dolina Górnego Nurca
Kod obszaru	PLB200004
Opis granic obszaru	Plik *.shp w układzie współrzędnych PUWG 1992 (EPSG: 2180)
SDF	Plik PDF stanowiący załącznik do dokumentacji
Położenie	Województwo podlaskie, powiat bielski, gminy: Boćki, Orla; powiat hajnowski, gmina Kleszczele
Powierzchnia obszaru (w ha)	3 995,0
Status prawny	Obszar ptasi wyznaczony na mocy Dyrektywa Rady 2009/147/WE z dnia 30 listopada 2009 r. w sprawie ochrony dzikiego ptactwa (Dz.U.L 020 z 26/01/2010, 0007-0025). Zatwierdzony Rozporządzeniem Ministra Środowiska z dnia 12 stycznia 2011 r. w sprawie obszarów specjalnej ochrony ptaków
Termin przystąpienia do sporządzenia Planu	07.05.2012 roku
Termin zatwierdzenia Planu	
Koordynator Planu	Janusz Porowski: tel. 606 242 769, Janusz.Porowski@bialystok.buligl.pl
Planista Regionalny	Iwona Naliwajek: tel. (85) 7406981 wew. 47 inaliwajek@rdos.gov.pl
Sprawujący nadzór	Regionalna Dyrekcja Ochrony Środowiska w Białymstoku, ul. Dojlidy Fabryczne 23, 15-554 Białystok



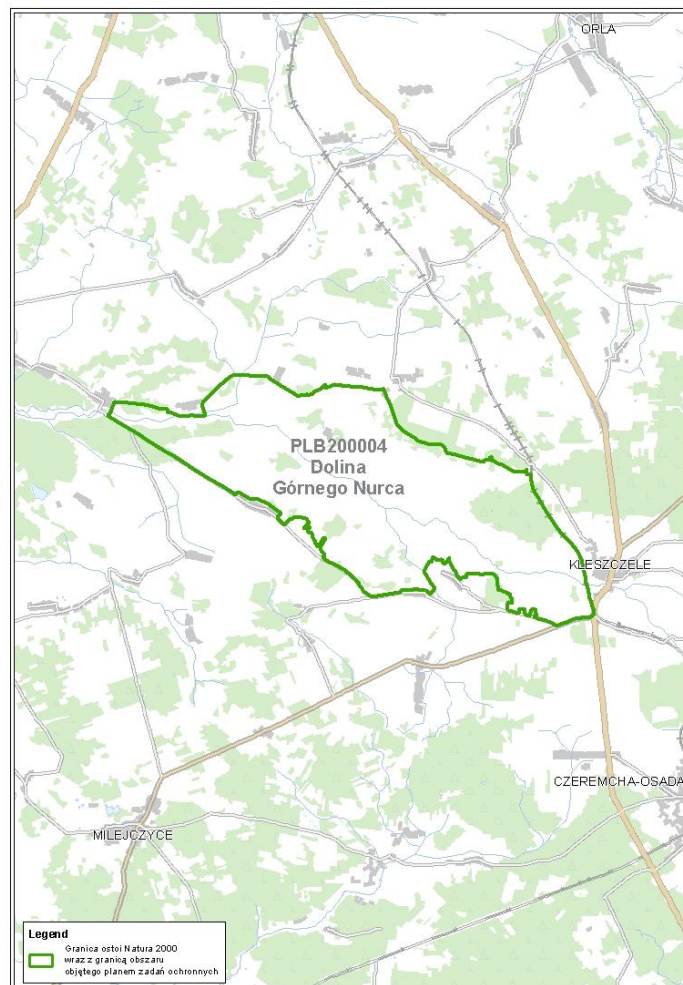
1.2 Ustalenie terenu objętego Planem

L.p.	Nazwa krajowej formy ochrony przyrody lub nadleśnictwa, pokrywającej/go się z obszarem, która/e może powodować wyłączenie części terenu ze sporządzania Planu	Dokument planistyczny	Uzasadnienie wyłączenia części terenu ze sporządzania PZO	Powierzchnia krajowej formy ochrony przyrody lub nadleśnictwa pokrywająca się z obszarem [ha]
1	Nadleśnictwo Bielsk	Plan Urządzenia Lasu Nadleśnictwa Bielsk na okres 01.01.2009 – 31.12.2018	Dla dokumentu sporządzono Prognozę Oddziaływania na Środowisko Planu Urządzenia Lasu dla Nadleśnictwa Bielsk w 2010 roku. Prognozę opracowano w trybie tzw. uproszczonego, co oznacza, iż dokument ten nie został poddany konsultacjom społecznym – brak strategicznej oceny oddziaływania na środowisko. Nie zachodzą przesłanki określone w art. 28 ust. 11 ustawy o ochronie przyrody. Nie ma podstaw do wyłączenia z PZO	225,55
2	Nadleśnictwo Nurzec	Plan Urządzenia Lasu Nadleśnictwa Nurzec na okres 01.01.2009 – 31.12.2018	Dla dokumentu sporządzono Prognozę Oddziaływania na Środowisko Planu Urządzenia Lasu dla Nadleśnictwa Nurzec	72,16

L.p.	Nazwa krajowej formy ochrony przyrody lub nadleśnictwa, pokrywającej/go się z obszarem, która/e może powodować wyłączenie części terenu ze sporządzania Planu	Dokument planistyczny	Uzasadnienie wyłączenia części terenu ze sporządzania PZO	Powierzchnia krajowej formy ochrony przyrody lub nadleśnictwa pokrywająca się z obszarem [ha]
			<p>w 2010 roku. Prognozę opracowano w trybie tzw. uproszczony, co oznacza, iż dokument ten nie został poddany konsultacjom społecznym – brak strategicznej oceny oddziaływania na środowisko. Nie zachodzą przesłanki określone w art. 28 ust. 11 ustawy o ochronie przyrody. Nie ma podstaw do wyłączenia z PZO</p>	

Teren objęty PZO: Dolina Górnego Nurca PLB200004 o powierzchni 3 995,0 ha.

1.3. Mapa obszaru Natura 2000





1.4. Opis założeń do sporządzenia Planu

Celem opracowania Planu Zadań Ochronnych (PZO) jest utrzymanie lub odtworzenie właściwego stanu ochrony przedmiotów ochrony obszaru, który to obowiązek wynika z zapisów dyrektywy ptasiej (Dyrektywa Rady z dnia 30 listopada 2009 r. w sprawie ochrony dzikiego ptactwa). Obszar Natura 2000 „Dolina Górnego Nurca” o powierzchni 3 995,0 ha położony jest w południowo - wschodniej części województwa podlaskiego na terenie powiatu bielskiego.

Ostoja PLB200004 obejmuje obszar położony w dolinie rzeki Nurzec oraz przylegające do doliny fragmenty wysoczyzn, między miejscowościami Kleszczele i Nurzec. Ostoja Dolina Górnego Nurca stanowi wyraźnie zaznaczone w krajobrazie, szerokie na ok. 4 km obniżenie terenu. Ponad 60% obszaru zajmują torfowiska, wśród których miejscami wznoszą się różnej wielkości wzniesienia grądowe lub wydmy. Obszar ten w połowie ubiegłego stulecia został poddany melioracji, a rzeka została uregulowana. W wyniku tych prac doszło do zaniku naturalnych siedlisk bagiennych i związanych z nimi zbiorowisk roślinnych. Pod wpływem gospodarki rolniczej wykształciły się w tym miejscu siedliska antropogeniczne z dominacją łąk wilgotnych. Obszar przecinany jest licznymi rowami melioracyjnymi, które fragmentami porośnięte są wierzbami krzewiastymi, olchą i brzozi. Widoczny jest proces obniżania się poziomu wód gruntowych prowadzący do coraz silniejszego przesychania torfów i ich mineralizacji. Aktualnie ok. 80% otwartego obszaru doliny jest wykorzystywane rolniczo, głównie jako łąki kośne i pastwiska. Większość łąk jest wykaszana jedno- lub dwukrotnie w sezonie. W zachodniej części obszaru prowadzony jest również wypas. Pola uprawne znajdują się tylko na większych wzniesieniach i w pobliżu wsi. Gospodarka rolna na większości obszaru ciągle ma charakter ekstensywny. Lasy tworzą niewielkie kompleksy i są rozczłonkowane, z wyjątkiem większego kompleksu położonego w północno-wschodniej części ostoji. Występują głównie na jej obrzeżach oraz na większych wzniesieniach. Na gruntach torfowych tworzą je drzewostany olszowe i brzozowe, a na gruntach mineralnych - sosnowe. Powierzchnia lasów, na skutek zalesiania nieużytków i odłogów, stopniowo się powiększa. Około 15% terenu nie jest w ogóle użytkowana lub jest użytkowana nieregularnie. Miejsca takie porośnięte są pokrzywą, wiaźówką błotną, trzciną i wysokim szuwarem turzycowym. Podlegają bardzo powolnej sukcesji roślinności drzewiastej. Osadnictwo w rejonie doliny Górnego Nurca jest słabo rozwinięte, skupiając się na jej obrzeżach. Wewnątrz obszaru znajdują się tylko jedna wieś Pawlinowo. W całej okolicy nie występuje przemysł uciążliwy dla środowiska naturalnego.

Wartość przyrodnicza Ostoji determinowana jest występowaniem rozległych wielkoprzestrzennych użytków zielonych na torfowisku niskim. Obszar Dolina Górnego Nurca włączony został do sieci obszarów Natura 2000 z względu na występowanie na tym terenie wielu gatunków ptaków rzadkich i zagrożonych w krajowej i europejskiej awifaunie. W 2008 r. stwierdzono gniazdowanie 3 gatunków ptaków z Polskiej Czerwonej Księgi Zwierząt - orlik krzykliwy, cietrzew i kulik wielki. W latach 90-tych XX wieku, występowały tu jeszcze 3 inne gatunki z tej listy - błotniak zbożowy, dubelt i sowa błotna (Pugacewicz 2009). W obszarze Natura 2000 Dolina Górnego Nurca stwierdzono występowanie 29 gatunków ptaków z Załącznika I DP i 5 gatunków ptaków migrujących nie wymienionych w tym załączniku. Przedmiotami ochrony (gatunki





z oceną populacji A-C w SDF) w obszarze są następujące gatunki:

Ptaki z Załącznika I DP

A084 Błotniak łąkowy *Circus pygargus*

A122 Derkacz *Crex crex*

A409 Cietrzew *Tetrao tetrix tetrix*

Ptaki migrujące

A156 Rycyk *Limosa limosa*

A160 Kulik wielki *Numenius arquata*

Lista przedmiotów ochrony może ulec zmianie w trakcie prac nad Planem.

W trakcie prac zostanie przeprowadzona analiza oddziaływania i relacji w stosunku do obszarów Natura 2000, zwłaszcza w stosunku do obszarów: Ostoja w dolinie Górnego Nurca PLH200021 i Jelonka PLH200019.

Realizacja postanowień Planu Zadań Ochronnych jest narzędziem skutecznej ochrony obszaru Natura 2000. Obowiązek sporządzenia projektu Planu Zadań Ochronnych dla obszaru Natura 2000 wynika z art. 28 ust. 1 ustawy z dnia 16 kwietnia 2004 r. o ochronie przyrody Dz. U. z 2009 r. Nr 151, poz. 1220., z późn. zm.).

Dokumentacja projektu będzie zestawiana etapowo w formie elektronicznej, za pomocą publicznie dostępnej platformy informacyjno-komunikacyjnej (strona internetowa: <http://pzo.gdos.gov.pl/konsultacje-spoeczne>), jak również strony internetowej RDOŚ w Białymstoku (<http://www.bialystok.rdos.gov.pl/natura2000pzo>). Możliwe jest zapoznanie się z kolejnymi etapami prac nad projektem planu zadań ochronnych i zgromadzonymi w ramach tych prac materiałami, łącznie z dokumentem projektu Planu, z pomocą w/w stron internetowych.

Wszyscy zainteresowani mogą składać uwagi i wnioski do projektu Planu w formie pisemnej lub ustnej do protokołu oraz za pomocą środków komunikacji elektronicznej bez konieczności opatrywania ich bezpiecznym podpisem elektronicznym w siedzibie Regionalnej Dyrekcji Ochrony Środowiska w Białymstoku, ul. Dojlidy Fabryczne 23, 15-554 Białystok lub na adres e-mail : inaliwajek@rdos.gov.pl

Wykonawca PZO i Regionalna Dyrekcja Środowiska w Białymstoku zorganizuje trzy spotkania dyskusyjne z udziałem przedstawicieli zainteresowanych osób i podmiotów prowadzących działalność w obrębie siedlisk gatunków, dla których wyznaczono obszar Natura 2000 Dolina Górnego Nurca PLB200004.

Plan Zadań Ochronnych dla obszaru Natura 2000 ustanawia w drodze aktu prawa miejscowego, w formie zarządzenia Regionalny Dyrektor Ochrony Środowiska, kierując się wynikającą z zapisu ustawowego koniecznością utrzymania i przywracania do właściwego stanu ochrony gatunków, dla których ochrony wyznaczono obszar Natura 2000.





Ustalenia PZO mogą w sposób bezpośredni oddziaływać na:

- a) organy administracji leśnej;
- b) organy administracji samorządowej i terenowe organy administracji rządowej;
- c) właścicieli i użytkowników gruntów rolnych, leśnych oraz wód oraz właścicieli nieruchomości w obrębie, których występują przedmioty ochrony obszaru Natura 2000 Dolina Górnego Nurca PLB200004;
- d) przedsiębiorców, którzy prowadzą działalność na obszarze Natura 2000 Dolina Górnego Nurca PLB200004;
- e) przedsiębiorców zainteresowanych realizacją przedsięwzięć na obszarze Natura 2000 Dolina Górnego Nurca PLB200004.

Ponadto ustalenia Planu Zadań Ochronnych winny być transponowane do obowiązujących dokumentów planistycznych pozostających w kompetencjach organów władzy publicznej i samorządowej, np.: studiów uwarunkowań kierunków zagospodarowania przestrzennego gmin, miejscowych planów zagospodarowania przestrzennego, planów urządzenia lasu itp.



1.5. Ustalenie przedmiotów ochrony objętych Planem

Lp.	Kod	Nazwa polska	Nazwa łacińska	Pokrycie	Pop. Osiadl.	Pop. Lęgowa	Populacja Migr.	Ocena Pop. / Stopień Reprezen.	Ocena St. zach.	Ocena Izol. / Względna powierzchnia	Ocena Ogólna	Opinia dot. wpisu
Z1	A030	Bocian czarny	<i>Ciconia nigra</i>			1p		D				Nie uznano za przedmiot ochrony
Z2	A031	Bocian biały	<i>Ciconia ciconia</i>			22p		D				Nie uznano za przedmiot ochrony
Z3	A072	Trzmielo-jad	<i>Pernis apivorus</i>			1p		D				Nie uznano za przedmiot ochrony
Z4	A081	Błotniak stawowy	<i>Circus aeruginosus</i>			1-2p		D				Nie uznano za przedmiot ochrony
Z5	A082	Błotniak zbożowy	<i>Circus cyaneus</i>				P?	D				Nie uznano za przedmiot ochrony
Z6	A084	Błotniak łąkowy	<i>Circus pygargus</i>			9-18p		C	C	C	C	Uznano za przedmiot ochrony
Z7	A089	Orlik krzykliwy	<i>Aquila pomarina</i>			1-2p		D				Nie uznano za przedmiot ochrony
Z8	A122	Derkacz	<i>Crex crex</i>			206-229m		C	C	C	C	Uznano za przedmiot ochrony

Lp.	Kod	Nazwa polska	Nazwa łacińska	Pokrycie	Pop. Osiadl.	Pop. Lęgowa	Populacja Migr.	Ocena Pop. / Stopień Reprezen.	Ocena St. zach.	Ocena Izol. / Względna powierzchnia	Ocena Ogólna	Opinia dot. wpisu
Z9	A127	Żuraw	<i>Grus grus</i>			1-5p		D				Nie uznano za przedmiot ochrony
Z10	A224	Lelek	<i>Caprimulgus europaeus</i>			9p		D				Nie uznano za przedmiot ochrony
Z11	A236	Dzięcioł czarny	<i>Dryocopus martius</i>		5p			D				Nie uznano za przedmiot ochrony
Z12	A246	Lerka	<i>Lullula arborea</i>			28-29p		D				Nie uznano za przedmiot ochrony
Z13	A409	Cietrzew	<i>Tetrao tetrix tetrix</i>		8m			C	C	C	C	Uznano za przedmiot ochrony
Z14	A052	Cyraneczka	<i>Anas crecca</i>			0-1p		D				Nie uznano za przedmiot ochrony
Z15	A055	Cyranka	<i>Anas querquedula</i>			1-3p		D				Nie uznano za przedmiot ochrony

Lp.	Kod	Nazwa polska	Nazwa łacińska	Pokrycie	Pop. Osiadl.	Pop. Lęgowa	Populacja Migr.	Ocena Pop. / Stopień Reprezen.	Ocena St. zach.	Ocena Izol. / Względna powierzchnia	Ocena Ogólna	Opinia dot. wpisu
Z16	A153	Kszyk	<i>Gallinago gallinago</i>			15-31p		D				Nie uznano za przedmiot ochrony
Z17	A156	Rycyk	<i>Limosa limosa</i>			13-31p		C	C	C	C	Uznano za przedmiot ochrony
Z18	A160	Kulik wielki	<i>Numenius arquata</i>			2-5p		C	C	C	C	Uznano za przedmiot ochrony
Z19	A154	Dubelt	<i>Gallinago media</i>			0-3p		D				Nie uznano za przedmiot ochrony
Z20	A222	Sowa błotna	<i>Asio flammeus</i>			P		D				Nie uznano za przedmiot ochrony
pZ1	A104	Jarząbek	<i>Bonasa bonasia</i>		5p			D				Nie uznano za przedmiot ochrony
pZ2	A119	Kropiatka	<i>Porzana porzana</i>			3p		D				Nie uznano za przedmiot ochrony

Lp.	Kod	Nazwa polska	Nazwa łacińska	Pokrycie	Pop. Osiadl.	Pop. Lęgowa	Populacja Migr.	Ocena Pop. / Stopień Reprezen.	Ocena St. zach.	Ocena Izol. / Względna powierzchnia	Ocena Ogólna	Opinia dot. wpisu
pZ3	A140	Siewka złota	<i>Pluvialis apricaria</i>				30-260i	D				Nie uznano za przedmiot ochrony
pZ4	A151	Batalion	<i>Philomachus pugnax</i>				0-30i	D				Nie uznano za przedmiot ochrony
pZ5	A166	Lęczak	<i>Tringa glareola</i>				0-80i	D				Nie uznano za przedmiot ochrony
pZ6	A238	Dzięcioł średni	<i>Dendrocygna media</i>		0-1p			D				Nie uznano za przedmiot ochrony
pZ7	A255	Świergotek polny	<i>Anthus campestris</i>			3p		D				Nie uznano za przedmiot ochrony
pZ8	A056	Płaskonos	<i>Anas platyrhynchos</i>			0-2p		D				Nie uznano za przedmiot ochrony
pZ9	A118	Wodnik	<i>Rallus aquaticus</i>			2p		D				Nie uznano za przedmiot ochrony

Lp.	Kod	Nazwa polska	Nazwa łacińska	Pokrycie	Pop. Osiadl.	Pop. Lęgowa	Populacja Migr.	Ocena Pop. / Stopień Reprezen.	Ocena St. zach.	Ocena Izol. / Względna powierzchnia	Ocena Ogólna	Opinia dot. wpisu
pZ10	A123	Kokoszka	<i>Gallinula chloropus</i>			1p		D				Nie uznano za przedmiot ochrony
pZ11	A142	Czajka	<i>Vanellus vanellus</i>			P	50-63i	D				Nie uznano za przedmiot ochrony
pZ12	A155	Słonka	<i>Scolopax rusticola</i>			P		D				Nie uznano za przedmiot ochrony
pZ13	A307	Jarzębatka	<i>Sylvia nisoria</i>			79-84p		D				Nie uznano za przedmiot ochrony
pZ14	A320	Mucholówka mała	<i>Ficedula parva</i>			1p		D				Nie uznano za przedmiot ochrony
pZ15	A338	Gąsiorek	<i>Lanius collurio</i>			250-255p		D				Nie uznano za przedmiot ochrony
pZ16	A379	Ortolan	<i>Emberiza hortulana</i>			2-3p		D				Nie uznano za przedmiot ochrony



1.6. Opis procesu komunikacji z różnymi grupami interesu.

Obwieszczenie Regionalnego Dyrektora Ochrony Środowiska w Białymstoku o przystąpieniu do opracowania projektu Planu zostało opublikowane w prasie lokalnej (publikacja w dn. 15.05.2012 r. w „Gazecie Wyborczej”). Ponadto, obwieszczenie to zostało umieszczone na tablicach ogłoszeń urzędów gmin i starostw właściwych ze względu na miejsce i przedmiot postępowania.

W uzgodnieniu z Regionalną Dyrekcją Ochrony Środowiska w Białymstoku utworzono Zespół Lokalnej Współpracy (ZLW) będący grupą roboczą skupiającą przedstawicieli zainteresowanych osób i podmiotów prowadzących działalność w obrębie siedlisk gatunków, dla których wyznaczono obszar Natura 2000. Zaplanowano trzy spotkania Zespołu. Przedstawiciele ZLW będą każdorazowo informowani o terminach i miejscach spotkań dyskusyjnych. Informacja o spotkaniach zamieszczona będzie każdorazowo na internetowej stronie Regionalnej Dyrekcji Ochrony Środowiska w Białymstoku.

Terminy spotkań: 18.06.2012; 22.08.2012 i 19.09.2012 roku.

W trakcie tworzenia projektu Planu Zadań Ochronnych wszystkie informacje związane z PZO będą umieszczane na stronie internetowej - <http://www.bialystok.rdos.gov.pl/natura2000pzo>. Dotyczy to również zamieszczenia poszczególnych części dokumentu Planu Zadań Ochronnych obszaru PLB200004 w miarę postępu prac.

Generalna Dyrekcja Ochrony Środowiska stworzyła Platformę Informacyjno-Komunikacyjną (PIK). Na stronie internetowej GDOŚ (<http://pzo.gdos.gov.pl/konsultacje-spoeczne>) będzie umieszczany dokument PZO, równolegle do strony Regionalnej Dyrekcji Ochrony Środowiska w Białymstoku.

Wszelkie pytania i wątpliwości związane z PZO można kierować w trakcie trwającego procesu tworzenia dokumentu PZO do Planisty regionalnego: Iwona Naliwajek tel. (85) 7406981 wew. 47 (inaliwajek@rdos.gov.pl) i Koordynatora planu: Janusz Porowski tel. 0606 242 769 (Janusz.Porowski@bialystok.buligl.pl)

Istnieje również możliwość składania przez wszystkich zainteresowanych uwag i wniosków w trakcie powstawania projektu Planu Zadań Ochronnych w formie pisemnej lub ustnej do protokołu w siedzibie Regionalnej Dyrekcji Ochrony Środowiska w Białymstoku ul. Dojlidy Fabryczne 23, 15-554 Białystok lub na adres email: inaliwajek@rdos.gov.pl

Konsultacje społeczne Projektu Planu Zadań Ochronnych obszaru Natura 2000 PLB200004 przeprowadzone zostaną poprzez wyłożenie dokumentu w siedzibie Regionalnej Dyrekcji Ochrony Środowiska w Białymstoku ul. Dojlidy Fabryczne 23, 15-554 Białystok, a także poprzez stronę internetową RDOŚ <http://www.bialystok.rdos.gov.pl/natura2000pzo> oraz poprzez platformę informacyjno-komunikacyjną (PIK).





1.7. Kluczowe instytucje/osoby dla obszaru i zakres ich odpowiedzialności

Instytucja/osoby	Zakres odpowiedzialności	Adres siedziby instytucji/osoby	Kontakt
Generalna Dyrekcja Ochrony Środowiska	realizacja polityki ochrony środowiska na obszarze kraju, decyzje administracyjne na poziomie krajowym, nadzór nad wszystkimi formami ochrony przyrody, w tym obszarami sieci Natura 2000, promocja i udostępnianie informacji w tym zakresie	ul. Wawelska 52/54 00-922 Warszawa	22 57-92-900 kancelaria@gdos.gov.pl
Regionalna Dyrekcja Ochrony Środowiska w Białymstoku	realizacja polityki ochrony środowiska na obszarze województwa, nadzór nad obszarami sieci Natura 2000, promocja i udostępnianie informacji w tym zakresie	ul. Dojlidy Fabryczne 23 15-554 Białystok	85 74 06 981 biuro@rdos.eu
Marszałek Województwa Podlaskiego	decyzje administracyjne władz wojewódzkich, polityka regionalna, planowanie przestrzenne, promocja regionu województwa podlaskiego, udostępnianie	Urząd Marszałkowski Województwa Podlaskiego ul. Kardynała Stefana Wyszyńskiego 1 15-888 Białystok	85 74 85 101 kancelaria@umwp-podlasie
Regionalna Dyrekcja Lasów Państwowych w Białymstoku	nadzór nad gospodarką leśną, promocja i udostępnianie informacji w zakresie ochrony przyrody i edukacji ekologicznej na obszarze Lasów Państwowych	ul. Lipowa 51 15-424 Białystok	85 74 818 00 rdlp@bialystok.lasy.gov.pl



Instytucja/osoby	Zakres odpowiedzialności	Adres siedziby instytucji/osoby	Kontakt
Podlaskie Biuro Planowania Przestrzennego w Białymstoku	wykonywanie czynności z zakresu gospodarki przestrzennej, zadań obronnych i obrony cywilnej	ul. Młynowa 21 15-404 Białystok	85 7443507 bialystok@pbpp.bialystok.pl
Agencja Nieruchomości Rolnych Oddział Terenowy w Olsztynie Filia w Suwałkach	realizacja zadań z zakresu struktury obszarowej gospodarstw, restrukturyzacji oraz prywatyzacji mienia, administrowania i zabezpieczenia zasobów majątkowych Skarbu Państwa	ul. Sportowa 22 16-400 Suwałki	87 5663591 suwalki@anr.gov.pl
Starostwo Powiatowe w Bielsku Podlaskim	realizacja polityki ochrony środowiska na obszarze powiatu, udostępnianie informacji w tym zakresie, nadzór nad gospodarką leśną w lasach prywatnych	ul. Adama Mickiewicza 46 17-100 Bielsk Podlaski	858 332 616 starostwo@powiatbielski.pl
Starostwo Powiatowe w Hajnówce	realizacja polityki ochrony środowiska na obszarze powiatu, udostępnianie informacji w tym zakresie, nadzór nad gospodarką leśną w lasach prywatnych	ul. Aleksego Zina 1 17-200 Hajnówka	85 682 27 18 starostwo@powiat.hajnówka.pl
Urząd Gminy Boćki	zarządzanie gospodarką przestrzenną i planowanie przestrzenne, realizacja zadań z zakresu ochrony środowiska na obszarze gminy, udostępnianie informacji o planowaniu przestrzennym i ochronie środowiska na obszarze gminy	ul. Plac Armii Krajowej 3 17-111 Boćki	85 7319611 ug@gminabocki.pl

Instytucja/osoby	Zakres odpowiedzialności	Adres siedziby instytucji/osoby	Kontakt
Urząd Gminy Orla	zarządzanie gospodarką przestrzenną i planowanie przestrzenne, realizacja zadań z zakresu ochrony środowiska na obszarze gminy, udostępnianie informacji o planowaniu przestrzennym i ochronie środowiska na obszarze gminy	Mickiewicza 5 Orla	085 730-57-80 ugorla@orla.pl
Urząd Miasta Kleszczele	zarządzanie gospodarką przestrzenną i planowanie przestrzenne, realizacja zadań z zakresu ochrony środowiska na obszarze miasta i gminy, udostępnianie informacji o planowaniu przestrzennym i ochronie środowiska	ul. 1 Maja 4 17 - 250 Kleszczele	085 6818004 kleszczeleum@fr.pl
Regionalny Zarząd Gospodarki Wodnej w Warszawie	Realizacja zadań związanych z zarządzaniem wodami oraz korzystaniem z wód w regionie wodnym.	ul. Zarzecze 13B 03-194 Warszawa	22 587-02-00 sekretariat@warszawa.rzgw.gov.pl
Wojewódzki Zarząd Melioracji i Urządzeń Wodnych w Białymstoku	realizacja ustawowych zadań własnych samorządu województwa oraz zadania z zakresu administracji rządowej realizacja zagadnień związanych z wykonaniem nowych i modernizacja istniejących urządzeń melioracji oraz zbiorników małej retencji, utrzymanie wód i urządzeń melioracji wodnych	ul. Handlowa 6 15-399 Białystok	85 74 81 200 sekretariat.wzmiuw@wzmiuw.wrotapodlasia.pl



Instytucja/osoby	Zakres odpowiedzialności	Adres siedziby instytucji/osoby	Kontakt
Nadleśnictwo Bielsk	realizacja gospodarki leśnej, promocja i udostępnianie informacji w zakresie ochrony przyrody i edukacji ekologicznej na obszarze nadleśnictwa	ul. Studziwodzka 39 17–100 Bielsk Podlaski	85 730 26 52 bielsk@bialystok.lasy.gov.pl
Nadleśnictwo Nurzec	realizacja gospodarki leśnej, promocja i udostępnianie informacji w zakresie ochrony przyrody i edukacji ekologicznej na obszarze nadleśnictwa	ul. Akacyjowa 3 17-330 Nurzec Stacja	085 6565110 nurzec@bialystok.lasy.gov.pl
Biuro Urządzania Lasu i Geodezji Leśnej Oddział w Białymstoku	planowanie w gospodarce leśnej, ochrona przyrody	ul. Lipowa 51 15–424 Białystok	85 652 21 08 sekretariat@bialystok.buligl.pl
Podlaska Izba Rolnicza Rada Powiatowa w Hajnówce	działalność na rzecz rozwiązywania problemów rolnictwa, reprezentowanie interesów rolników	ul. Piłsudskiego 10 17-200 Hajnówka	85 873 25 44 hajnowka@pirol.pl
Powiatowy Zespół Doradztwa Rolniczego w Hajnówce	prowadzenie doradztwa rolniczego obejmującego działania w zakresie rolnictwa, rozwoju wsi, rynków rolnych oraz programów rolno-środowiskowych	ul. Lipowa 20 17-200 Hajnówka	85 682 20 10 hajodr@zetobi.com.pl



Instytucja/osoby	Zakres odpowiedzialności	Adres siedziby instytucji/osoby	Kontakt
Powiatowy Zespół Doradztwa Rolniczego w Bielsku Podlaskim	prowadzenie doradztwa rolniczego obejmującego działania w zakresie rolnictwa, rozwoju wsi, rynków rolnych oraz programów rolno-środowiskowych	ul. Studziwodzka 37 17-100 Bielsk Podlaski	085 730 28 91 bpododr@zetobi.com.pl
Agencja Restrukturyzacji i Modernizacji Rolnictwa w Łomży	wspieranie rozwoju rolnictwa i obszarów wiejskich poprzez wdrażanie instrumentów współfinansowanych z budżetu Unii Europejskiej oraz udzielanie pomocy ze środków krajowych, zgodnie z Ustawą z dnia 9 maja 2008r o ARiMR (Dz.U. Nr 98 poz. 634, z późn zm.)	ul. Nowa 2 18-400 Łomża	86 215 63 11-12
Zarząd Dróg Wojewódzkich w Białymstoku	zadania planistyczne i inwestycyjne związane z infrastrukturą drogową	ul. Elewatorska 6 15-620 Białystok	85 67 67 130 sekretariat@pzd.w. wrotapodlasia.pl
PKP S.A. Polskie Linie Kolejowe Zakład Linii Kolejowych w Białymstoku	infrastruktura kolejowa	ul. M. Kopernika 58 15-397 Białystok	85 651 80 42 iz.bialystok@plk-sa.pl
Polski Związek Wędkarski Okręg w Białymstoku	użytkowanie obwodów rybackich	ul. Jurowiecka 33 15-101 Białystok	85 675 25 26 pzwzobial@wp.pl



Instytucja/osoby	Zakres odpowiedzialności	Adres siedziby instytucji/osoby	Kontakt
Polskie Towarzystwo Ochrony Ptaków	ochrona dzikich ptaków i ich siedlisk	ul. Ciepła 17 15-471 Białystok	85 664 22 55 sekretariat@ptop.org.pl
Podlaski Oddział Straży Granicznej	ochrona wschodniej granicy RP	ul. Generała Józefa Bema 100 15-370 Białystok	85 71 45 000 podlaski@strazgraniczna.pl





1.8. Zespół Lokalnej Współpracy

Imię i nazwisko	Funkcja	Nazwa instytucji /grupy interesu, którą reprezentuje	Kontakt
Iwona Naliwajek	Planista Regionalny	Regionalna Dyrekcja Ochrony Środowiska w Białymstoku	85 7406981 wew. 47 inaliwajek@rdos.gov.pl
Janusz Porowski	Koordinator Planu	Biuro Urządzania Lasu i Geodezji Leśnej Oddział w Białymstoku	606 242 769, Janusz.Porowski@bialystok.buligl.pl
Beata Bezubik	Członek Zespołu Lokalnej Współpracy	Regionalna Dyrekcja Ochrony Środowiska w Białymstoku	519186892 bbezubik@rdos.gov.pl
Grzegorz Piekarski	Członek Zespołu Lokalnej Współpracy	Regionalna Dyrekcja Ochrony Środowiska w Białymstoku	857406981 w.31 gpiekarski@rdos.gov.pl
Joanna Radkiewicz	Członek Zespołu Lokalnej Współpracy	Regionalna Dyrekcja Ochrony Środowiska w Białymstoku	857406981 jradkiewicz@rdos.gov.pl
Adam Majer	Członek Zespołu Lokalnej Współpracy	Biuro Urządzania Lasu i Geodezji Leśnej Oddział w Białymstoku	604 588 891
Michał Budka	Ekspert ornitolog		





Imię i nazwisko	Funkcja	Nazwa instytucji /grupy interesu, którą reprezentuje	Kontakt
Konstanty Chmur	Członek Zespołu Lokalnej Współpracy	Wojewódzki Zarząd Melioracji i Urządzeń Wodnych w Białymstoku	7306550593
Stanisław Wróbel	Członek Zespołu Lokalnej Współpracy	Nadleśnictwo Bielsk	606901384 stanislaw.wrobel@bialystok.lasy.gov.pl
Jan Jakubowski	Członek Zespołu Lokalnej Współpracy	Nadleśnictwo Bielsk	696429300 jan.jakubowski@bialystok.lasy.gov.pl
Bożena Gajewska	Członek Zespołu Lokalnej Współpracy	Podlaskie Biuro Planowania Przestrzennego w Białymstoku	608380955 bozenagajewska@o2.pl
Marek Jadeszko	Członek Zespołu Lokalnej Współpracy	WZMiUW w Białymstoku	857481256 marek.jadeszko@wzmiuw.wrotapodlasia.pl
Jarosław Kutyna	Członek Zespołu Lokalnej Współpracy	Nadleśnictwo Nurzec	609835935 jaroslaw.kutyna@bialystok.lasy.gov.pl
Artur Gacki	Członek Zespołu Lokalnej Współpracy	Nadleśnictwo Nurzec	606418312 artur.gacki@bialystok.lasy.gov.pl





Imię i nazwisko	Funkcja	Nazwa instytucji /grupy interesu, którą reprezentuje	Kontakt
Barbara Gołowacz	Członek Zespołu Lokalnej Współpracy	Regionalna Dyrekcja Lasów Państwowych w Białymstoku	
Katarzyna Śliwka	Członek Zespołu Lokalnej Współpracy	ARiMR Oddział w Łomży	862156330 katarzyna.sliwka@arimr.gov.pl
Anna Makowska	Członek Zespołu Lokalnej Współpracy	ARiMR Oddział w Łomży	
Heronim Poniatowski	Członek Zespołu Lokalnej Współpracy	PZDR w Hajnówce	502477964 heronim@wp.pl
Monika Kotulak	Członek Zespołu Lokalnej Współpracy	Klub Przyrodników	500673267 monika.kotulak@kp.org.pl
Mikołaj Haponiuk	Członek Zespołu Lokalnej Współpracy	Mieszkaniec Kleszczel	856818119
Jerzy Włostowski	Członek Zespołu Lokalnej Współpracy	Polski Związek Łowiecki	862164142, 509177761 j.wlostowski@pzlow.pl





2. Etap II Opracowanie projektu Planu

Moduł A

2.1. Informacja o obszarze i przedmiotach ochrony

Typ informacji	Dane referencyjne	Zakres informacji	Wartość informacji	Źródło dostępu do danych
Materiały publikowane	Budka M. 2010. Dolina Górnego Nurca. W: Wilk T., Jujka M., Krogulec J., Chylarecki P. (red). Ostoje ptaków o znaczeniu międzynarodowym w Polsce. OTOP, Marki	Charakterystyka obszaru występowania przedmiotu ochrony	Informacje istotne	Zasoby własne
	Budka M. 2012. Inwentaryzacja populacji derkacza na obszarze Doliny Górnego Nurca w ramach projektu: GDWB-02/2011: Preferencje siedliskowe oraz sezonowe przemieszczenia samców derkacza w warunkach silnej antropopresji.	Określenie liczebności derkacza w Dolinie Górnego Nurca	Informacje kluczowe	Zasoby własne
	Chmielewski S., Stelmach R. (red.) 2009. Ostoje ptaków w Polsce. Wyniki Inwentaryzacji cz. I. Bogucki. Wyd. Nauk., Poznań.	Metodyka badań	Informacje kluczowe	Zasoby własne



Chylarecki P., Rohde Z., Sikora A., Cenian Z. (2008) Monitoring ptaków w tym monitoring obszarów specjalnej ochrony ptaków Natura 2000 Faza I. Warszawa.	Określenie liczebności przedmiotu ochrony w skali kraju	Informacje pomocnicze	Biblioteka
Gromadzki M., Dyrz A., Głowaciński Z., Wieloch M. 1994. Ostoje ptaków w Polsce. Biblioteka Monitoringu Środowiska, Gdańsk.	Charakterystyka obszarów cennych zasiedlanych przez awifaunę	Informacje pomocnicze	Biblioteka, Internet
Głowaciński Z. (red). 2001. Polska czerwona księga zwierząt. Kręgowce. Państwowe Wydawnictwo Rolnicze i Leśne, Warszawa.	Dane dotyczące zagrożonych gatunków	Informacje pomocnicze	Zasoby własne
Krupiński D. 2009. Ochrona i badania Błotniaka Łąkowego <i>Circus Pygargus</i> na południowym Podlasiu	Metody ochrony	Informacje pomocnicze	Internet
Pugacewicz 2002. Liczebność i rozmieszczenie dubelta <i>Gallinago media</i> na Nizinie Północnopodlaskiej w latach 1976-2000. Notatki ornitologiczne 43: 1-7	Dane dotyczące awifauny badanego terenu	Informacje pomocnicze	Zasoby własne

	Pugacewicz E. 1994a. Stan populacji bociana czarnego <i>Ciconia nigra</i> na Nizinie Północnopodlaskiej w latach 1985-1994. Notatki ornitologiczne 35: 297-308.	Dane dotyczące awifauny badanego terenu	Informacje pomocnicze	Zasoby własne
	Sidło P.O., Błazkowska B., Chylarecki P. (red). 2004. Ostoje ptaków o randze europejskiej w Polsce. OTOP, Warszawa.	Charakterystyka obszarów cennych zasiedlanych przez awifaunę	Informacje pomocnicze	Zasoby własne
Materiały niepublikowane	Budka M. 2007. Awifauna lęgowa doliny górnego Nurca. Praca inżynierska. Wydział Leśny, Szkoła Główna Gospodarstwa Wiejskiego, Warszawa..	Określenie liczebności wybranych ptaków lęgowych w Dolinie Górnego Nurca	Informacje kluczowe	Zasoby własne
	Budka M., Ręć P., Osiejuk T.S., Jurczak K. 2012. Zagęszczenie samców derkacza <i>Crex crex</i> na wybranych powierzchniach w Polsce. Ornis polonica, w druku.	Dane dotyczące przedmiotu ochrony	Informacje kluczowe	Zasoby własne
Ekspertyzy przyrodnicze	Pugacewicz E. 2008. Wyniki inwentaryzacji awifauny na terenie proponowanego Obszaru Specjalnej Ochrony Ptaków PLB200004 (IBA PL 056) Dolina Górnego Nurca	Dane dotyczące awifauny badanego terenu	Informacje kluczowe	Zasoby własne



2.2. Ogólna charakterystyka obszaru

Obszar Natura 2000 „Dolina Górnego Nurca” o powierzchni 3 995,0 ha położony jest w południowo - wschodniej części województwa podlaskiego na terenie powiatu bielskiego. Według podziału fizyczno-geograficznego Polski (Kondracki 2001) obszar Doliny Nurca położony jest w następujących jednostkach:

Obszar fizyczno-geograficzny: Europa Wschodnia (8),
Podobszar i prowincja: Niż Wschodniobałtycko-Białoruski (84)
Podprowincja: Wysoczyzny Podlasko-Białoruskie (843),
Makroregion: Nizina Północnopodlaska (843.3),
Mezoregion: Dolina Górnej Narwi (843.36).

Natomiast regionalizacja geobotaniczna według Matuszkiewicza (1993) lokuje obszar w następujących jednostkach:

Prowincja: Środkowoeuropejska
Podprowincja: Środkowoeuropejska Właściwa
Dział: Północny Mazursko-Białoruski (F),
Kraina: Północnopodlaska (F.3),
Podkraina: Białowieska (F.3c).
Okręg: Siemiatycko-Brański (F.3c.9)
Podokręg: Doliny Nurca (F.3c.9.c)

Ostoja PLB200004 obejmuje obszar położony w dolinie rzeki Nurzec oraz przylegające do doliny fragmenty wysoczyzn Białostockiej i Drohiczyńskiej oraz Równiny Bielskiej, między miejscowościami Kleszczele i Nurzec. Ostoja Dolina Górnego Nurca stanowi wyraźnie zaznaczone w krajobrazie, szerokie na ok. 4 km obniżenie terenu. Dolina rzeczna Nurca jest doskonałym przykładem korytarza ekologicznego, który umożliwia migrację gatunków tworząc swoisty szlak komunikacyjny. Według sieci ECONET-Polska pełni funkcję pośredniego powiązania korytarzy ekologicznych przypisanych dolinom głównych rzek i ich dopływów. W przypadku Nurca (krajowy korytarz ekologiczny: 48k) przypisany do Wisły. Nurzec jest rzeką typowo niziną przepływającą przez tereny bagienne i podmokłe. Ze względu na wielkość zlewni (2082,6 km²) jest jedną z największych rzek Podlasia. Dolina Nurca w środkowym biegu łącząc się z dolinami dopływów, powoduje powstawanie szerokich basenów oddzielonych od siebie wyraźnymi przewężeniami. Ponad 60% obszaru zajmują torfowiska, wśród których miejscami wznoszą się różnej wielkości wzniesienia grądowe lub wydmowe. Obszar ten w połowie ubiegłego stulecia został poddany



melioracji, a rzeka została uregulowana. W wyniku tych prac doszło do zaniku naturalnych siedlisk bagiennych i związanych z nimi zbiorowisk roślinnych. Jednak wskutek zamulenia niektórych rowów i działalności bobrów obszar ostoi lokalnie zaczyna się ponownie zabagniać. Pod wpływem gospodarki rolniczej wykształciły się w tym miejscu siedliska antropogeniczne z dominacją łąk wilgotnych. Obszar poprzecinany jest licznymi rowami melioracyjnymi, które fragmentami porośnięte są wierzbami krzewiastymi, olchą i brzoza. Widoczny jest proces obniżania się poziomu wód gruntowych prowadzący do coraz silniejszego przesychania torfów i ich mineralizacji. Aktualnie ok. 80% otwartego obszaru doliny jest wykorzystywane rolniczo, głównie jako łąki kośne i pastwiska. Większość łąk jest wykaszana raz lub dwukrotnie w sezonie. W zachodniej części obszaru prowadzony jest również wypas. Pola uprawne znajdują się tylko na większych wzniesieniach i w pobliżu wsi. Gospodarka rolna na większości obszaru ciągle ma charakter ekstensywny. Lasy tworzą niewielkie kompleksy i są rozczłonkowane, z wyjątkiem większego kompleksu położonego w północno-wschodniej części ostoi. Występują głównie na jej obrzeżach oraz na większych wzniesieniach. Na gruntach torfowych tworzą je drzewostany olszowe i brzoza, a na gruntach mineralnych - sosnowe. Powierzchnia lasów, na skutek zalesiania nieużytków i odłogów, stopniowo się powiększa. Około 15% terenu nie jest w ogóle użytkowana lub jest użytkowana nieregularnie. Miejsca takie porośnięte są pokrzywą, wiązówką błotną, trzcina i wysokim szuwarem turzycowym. Podlegają bardzo powolnej sukcesji roślinności drzewiastej. Osadnictwo w rejonie doliny Górnego Nurca jest słabo rozwinięte, skupiając się na jej obrzeżach. Wewnątrz obszaru znajdują się tylko jedna wieś Pawlinowo. W całej okolicy nie występuje przemysł uciążliwy dla środowiska naturalnego.

Wartość przyrodnicza Ostoi determinowana jest występowaniem rozległych wielkoprzestrzennych użytków zielonych na torfowisku niskim. Obszar Dolina Górnego Nurca włączony został do sieci obszarów Natura 2000 z względu na występowanie na tym terenie wielu gatunków ptaków rzadkich i zagrożonych w krajowej i europejskiej awifaunie. W 2008 r. stwierdzono gniazdowanie 3 gatunków ptaków z Polskiej Czerwonej Księgi Zwierząt - orlik krzykliwy, cietrzew i kulik wielki. W latach 90-tych XX wieku, występowały tu jeszcze 3 inne gatunki z tej listy - błotniak zbożowy, dubelt i sowa błotna (Pugaczewicz 2008).

W obszarze Natura 2000 Dolina Górnego Nurca stwierdzono występowanie 29 gatunków ptaków z Załącznika I DP i 5 gatunków ptaków migrujących nie wymienionych w Załączniku I Dyrektywy Rady 79/409/EWG.



2.3. Struktura własności i użytkowania gruntów

Typy użytków gruntowych	Powierzchnia użytków w ha	% udział powierzchni w obszarze
Lasy	1560,71	28,3
Grunty orne	269,27	9,6
Łąki	162,09	2,9
Pastwiska	3241,89	58,7
Wody	26,01	0,5
Tereny zurbanizowane	5,81	0,1

2.4. Zagospodarowanie terenu i działalność człowieka

Brak danych



2.5. Istniejące i projektowane plany/programy/projekty dotyczące zagospodarowania przestrzennego

Tytuł opracowania	Instytucja odpowiedzialna za przygotowanie planu/programu/wdrażanie projektu	Ustalenia planu/programu/projektu mogące mieć wpływ na przedmioty ochrony	Przedmioty ochrony objęte wpływem opracowania	Ustalenia dot. działań minimalizujących lub kompensujących
<p>Uchwała nr XII/80/12 Rady Gminy Boćki z dnia 30 sierpnia 2012 w sprawie zmiany studium uwarunkowań i kierunków zagospodarowania przestrzennego Gminy Boćki</p>	Rady Gminy Boćki	Zalecenia odnośnie działań ochronnych dla przedmiotów ochrony winny być brane pod uwagę przy realizacji zadań z zakresu gospodarki przestrzennej i lokalizacji przyszłych inwestycji	Na stronie 20. Uchwały zawarty jest punkt 3.3.2. Sieć dolin rzecznych traktujący m.in. o Dolinie Nurca. Za podstawowe kierunki zagospodarowania tych obszarów uznaje się: - zachowanie dotychczasowych ich funkcji i walorów środowiska przyrodniczego - oraz ich ochronę przed zainwestowaniem i degradacją.	

Tytuł opracowania	Instytucja odpowiedzialna za przygotowanie planu/programu/wdrażanie projektu	Ustalenia planu/programu/projektu mogące mieć wpływ na przedmioty ochrony	Przedmioty ochrony objęte wpływem opracowania	Ustalenia dot. działań minimalizujących lub kompensujących
Uchwała Nr XIV/119/2000 Rady Miejskiej w Kleszczelach z dnia 31 października 2000 r. w sprawie strategii rozwoju gminy na lata 2000 - 2015.	Rada Miejska w Kleszczelach	Zalecenia odnośnie działań ochronnych dla przedmiotów ochrony winny być brane pod uwagę przy realizacji zadań z zakresu gospodarki przestrzennej i lokalizacji przyszłych inwestycji	Dokument nie zawiera zapisów, które w negatywny sposób wpływałyby na przedmioty ochrony	
Program Ochrony Środowiska dla Gminy Orla na lata 2009 – 2012 z perspektywą na lata 2013 – 2016	Rada Gminy Orla	Zalecenia odnośnie działań ochronnych dla przedmiotów ochrony winny być brane pod uwagę przy realizacji zadań z zakresu gospodarki przestrzennej i lokalizacji przyszłych inwestycji	Dokument nie zawiera zapisów, które w negatywny sposób wpływałyby na przedmioty ochrony	

Tytuł opracowania	Instytucja odpowiedzialna za przygotowanie planu/programu/wdrażanie projektu	Ustalenia planu/programu/projektu mogące mieć wpływ na przedmioty ochrony	Przedmioty ochrony objęte wpływem opracowania	Ustalenia dot. działań minimalizujących lub kompensujących
Strategia Rozwoju Gminy Orla do 2015 r. IV-V. Uchwała nr IX/54/03 Rady Gminy Orla z dn. 15 września 2003 r.	Rady Gminy Orla	Zalecenia odnośnie działań ochronnych dla przedmiotów ochrony winny być brane pod uwagę przy realizacji zadań z zakresu gospodarki przestrzennej i lokalizacji przyszłych inwestycji	Dokument nie zawiera zapisów, które w negatywny sposób wpływałyby na przedmioty ochrony	
Plan urządzenia lasu dla Nadleśnictwa Bielsk na okres 01.01.2009 - 31.12.2018	Nadleśnictwo Bielsk		Prognoza oddziaływania na środowisko wykazała brak znacząco negatywnego wpływu dokumentu na przedmioty ochrony	Zapisy Planu Zadań Ochronnych powinny być brane pod uwagę podczas realizacji gospodarki leśnej

Tytuł opracowania	Instytucja odpowiedzialna za przygotowanie planu/programu/wdrażanie projektu	Ustalenia planu/programu/projektu mogące mieć wpływ na przedmioty ochrony	Przedmioty ochrony objęte wpływem opracowania	Ustalenia dot. działań minimalizujących lub kompensujących
Plan urządzenia lasu dla Nadleśnictwa Nurzec na okres 01.01.2009 - 31.12.2018	Nadleśnictwo Nurzec		Prognoza oddziaływania na środowisko wykazała brak znacząco negatywnego wpływu dokumentu na przedmioty ochrony	Zapisy Planu Zadań Ochronnych powinny być brane pod uwagę podczas realizacji gospodarki leśnej

2.6. Informacja o przedmiotach ochrony objętych Planem wraz z zakresem prac terenowych – dane zweryfikowane

Przedmiot ochrony	Ocena ogólna	Powierzchnia	Liczba stanowisk	Rozmieszczenie w obszarze	Stopień rozpoznania	Zakres prac terenowych uzupełniających/ Uzasadnienie do wyłączenia z prac terenowych
Gatunki zwierząt						
A084 Błotniak łąkowy <i>Circus pygargus</i>	B	-	18	Mapa rozmieszczenia gatunków – załącznik nr 2	Dobry	Inwentaryzacja ornitologiczna z 2008 r., inwentaryzacja z 2012 r. (Budka 2012), obserwacje uzupełniające z 2012 r.
A122 Derkacz <i>Crex crex</i>	B	-	32	Mapa rozmieszczenia gatunków – załącznik nr 2	Dobry	Inwentaryzacja ornitologiczna z 2008 r., inwentaryzacja z 2012 r. (Budka 2012), obserwacje uzupełniające z 2012 r.
A409 Cietrzew <i>Tetrao tetrix tetrix</i>	C	-	4	Mapa rozmieszczenia gatunków – załącznik nr 2	Dostateczny	Inwentaryzacja ornitologiczna z 2008 r., obserwacje uzupełniające z 2012 r.

A156 Rycyk <i>Limosa limosa</i>	C	-	12	Mapa rozmieszczenia gatunków – załącznik nr 2	Dostateczny	Inwentaryzacja ornitologiczna z 2008 r., obserwacje uzupełniające z 2012 r..
A160 Kulik wielki <i>Numenius arquata</i>	C	-	8	Mapa rozmieszczenia gatunków – załącznik nr 2	Dostateczny	Inwentaryzacja ornitologiczna z 2008 r., obserwacje uzupełniające z 2012 r.

2.6.3. Gatunki zwierząt i ich siedliska występujące na terenie obszaru

A084 Błotniak łąkowy *Circus pygargus*



Fot. Janusz Porowski Błotniak łąkowy

Charakterystyka: Długość ciała sięga 41-52 cm a rozpiętość skrzydeł dochodzi do 120cm. Ptak o smukłej sylwetce z wąskimi skrzydłami i długim ogonem. Płcie różnią się wyglądem. U dorosłego samce ubarwienie jest popielate z czarnymi dłoniowymi częściami skrzydeł, pojedynczym czarnym paskiem na ich wierzchu oraz dwoma na spodzie. Na brzuchu i pokrywach podskrzydłowych rdzawe kreski, a na ogonie niewyraźne pręgowanie. Samice mają brązowy grzbiet z widoczną białą plamą nadogonową (w kształcie półksiężyca), spód jasno kremowy z brązowym kreskowaniem; są większe od samców.

Gatunek nierównomiernie rozmieszczony na terenie całego kraju. Zazwyczaj bardzo nieliczny lokalnie nieliczny. Najłatwiej spotkać go we wschodniej Polsce oraz na zachodnim Pomorzu. Gdy występuje w zwartym areale zagęszczenie tego gatunku kształtuje się na poziomie 3 par/100km² a nawet 5 par/100km² jeżeli siedlisko jest odpowiednie. Jest gatunkiem migrującym. Zazwyczaj powraca na tereny lęgowe na przełomie kwietnia i maja. Większość osobników odlatuje we wrześniu choć niektóre zostają na terenie Polski jeszcze do października (Chylarecki, Sikora, Cenian 2009 za: Zieliński 2007)

Optymalnymi terenami dla tego gatunku są otwarte tereny, a zwłaszcza torfowiska z płatami brzozy niskiej i wierzby rokity a także łąki i ugory w dolinach rzecznych. Zasiedla również kompleksy roślinności szuwarowej z turzycami wysokimi. Coraz częstszy bywalec terenów rolniczych, w których zakłada gniazda. Zazwyczaj są to łąny zbóż czy uprawy rzepaku. Lęgowisko w pobliżu łąk kośnych, ściernisk i tym podobnych z niską roślinnością ułatwiających skuteczne polowanie ze względu na stosunkowo krótkie nogi błotniaka łąkowego (w porównaniu z innymi gatunkami błotniaków). Toki i budowa gniazd zaczyna się pod koniec kwietnia, a młode mogą się wykluwać już na początku czerwca.

W Dolinie Górnego Nurca liczebność populacji jest stabilna. Siedlisko i populacja ocenione jako FV – stan właściwy tak samo jak szanse zachowania - U1. Ocena ogólna to FV.

A122 Derkacz *Crex crex*



Fot. Janusz Porowski Siedlisko Derkacza

Ptaka nieco mniejszy od kuropatwy osiągający 24-29 cm długości ciała. Obie płcie jednakowe. Wierzch ciała brunatny z beżowym łuskowanym wzorem. Spód szary i płowy, brzuch i boki ciała rdzawo-białawe pręgowane. Skrzydła brązowordzawe. Dziób krótki, mocny. W Polsce nieliczny, lokalnie średnio nieliczny gniazdujący na terenie całego kraju. Większe zagęszczenie osiąga na północy i wschodzie Polski. Gatunek preferuje otwarte i półotwarte tereny łąk użytkowanych ekstensywnie, turzycowiska i ziołorośla. Występuje w okolicach obfitujących w wodę takich jak doliny rzeczne, przy strumieniach, na bagnach. Niekiedy zauważany w uprawach roślin okopowych, a także na zrębach czy polanach

śródleśnych. Mniej chętnie wybiera uprawy zbóż i rzepaku gdzie obserwuje się spadek liczebności. Na terenach wilgotnych liczebność utrzymuje się na podobnym poziomie. Wysokim zagęszczeniem tego gatunku w skali kraju charakteryzują się podmokłe łąki doliny Nurca gdzie jak podaje Budka (2007) stwierdzono 5,2-5,7 samców/100 ha. Jako dalekodystansowy migrant na lęgowiskach przebywa około 5 miesięcy (maj-wrzesień).

Liczebność populacji jest stabilna (FV) jak również brak raptownych zmian siedliskowych (FV) złożyły się na ogólną ocenę FV dla stanu ochrony.

A409 Cietrzew *Tetrao tetrix tetrix*



Fot. Janusz Porowski Siedlisko Cietrzewia

Ptaka wielkości kury domowej. Długość ciała samca: 53-68 cm, samicy: 40-51 cm. Samiec czarny z granatowym połyskiem z wyjątkiem białego podogonia i pasków skrzydłowych. Ogon w kształcie liry. Nad okiem czerwona brew nabrzmiewająca w okresie godowym. Samica brązowa z pręgowanym wzorem o barwie rdzawej, płowej i szarej. Ogon bez liry, płytko wcięty. Nogi krótkie, opierzone do palców. Populacja nieliczna, gniazduje w izolowanych stanowiskach na Podlasiu, w Karpatach i Sudetach, Kielecczyźnie i w Borach Dolnośląskich. Łączna liczebność populacji w Polsce nie przekraczała 2000 osobników. Cietrzew jest gatunkiem borealnym i górskim. Zasiedla półotwarte obszary ze wstępnymi fazami sukcesji leśnej, luźno zadrzewione bagna,

wrzosowiska, poligony, pożarzyska, uprawy i luźne młodniki, a także pola i łąki. Preferuje siedliska ubogie zazwyczaj silnie uwilgotnione. Kluczowymi elementami siedlisk na jakich występuje jest roślinność zapewniająca pokarm: brzoza, jarzębina, jałowiec, olsza będące podstawą diety zimowej oraz borówki, wełnianka, żurawina, wrzos, kwiatostany traw i turzyc jako pokarm w pozostałej części roku. Poza tym potrzebuje dostępności ziemi mineralnej na kąpiele piaskowe i żwiru na gastrolity. Populacja cietrzewia na terenie ostoi jak również stan zachowania populacji jest zły (U2) mimo lepszego stanu siedliska (U1). Populacja wykazuje jednak silny trend spadkowy w wyniku zmian siedliskowych i silnej presji drapieżnictwa, dlatego ogólny stan ochrony oceniony jest jako zły – U2.

A156 Rycyk *Limosa limosa*



Fot. Adam Dmoch Rycyk

Ptaka wielkości gołębia o długich nogach i dziobie osiągający długość ciała: 40-48 cm. Długonogi, smukły ptak, z bardzo długim prostym dziobem. W szacie godowej szyja i przód piersi rdzawoczerwony, brzuch jasny z ciemnymi poprzecznymi pręgami. Dziób pomarańczowy z czarnym końcem, nogi ciemnoszare. W szacie młodocianej i zimowej niepozornie szarobrązowy z jaśniejszym spodem i różową nasadą dzioba. We wszystkich szatach w locie widoczny biały pasek skrzydłowy i biały ogon z szerokim, czarnym pasem na końcu.. Preferuje podmokłe łąki i pastwiska dolin rzecznych, gdzie ogłasza swą obecność donośnym, rytmicznie powtarzanym głosem. Zasiedla również podmokłe łąki w otoczeniu jezior, stawów rybnych, zalewów, spuszczone stawy rybne oraz zbiorniki retencyjne. W Polsce nieliczny ptak lęgowy niżu,

rozmieszczony nierównomiernie; lokalnie bywa liczny. Głównymi lęgowiskami są doliny rzeczne w centrum i na wschodzie kraju. Gnieździ się pojedynczo lub w niewielkich skupieniach – po kilka-kilkanaście par, często w sąsiedztwie czajek. Gniazdo to płytki dołek wygrzebany w darni, często pod osłoną wyższych traw. Gdy w czasie wysiadywania trawa urośnie, ptaki ściągają ją nad gniazdo tworząc daszek. Gatunek wędrowny. Na lęgowiska przylatuje w III-IV. Na zimowiska odlatuje w VII-VIII. Populacja wykazuje powolny trend spadkowy, liczebność jest niższa od potencjalnych możliwości siedliska. Stan siedliska, stan zachowania jak i stan populacji są niezadowolające – U1. Taka sama jest ogólna ocena stanu ochrony.

A160 Kulik wielki *Numenius arquata*



Fot. Adam Dmoch Kuliki wielkie

Ptaka o dość masywnej sylwetce z długą szyją i charakterystycznym długim, wygiętym łukowato ku dołowi ciemnym dzióbem o jaśniejszej nasadzie (osiągającym długość 15 cm). Długość ciała: 50-70 cm. Upierzenie płowe, brunatno plamkowane z wierzchu i kreskowane od spodu, tylko brzuch biały. Biała plama na kuprze sięga klinem na plecy. Nogi czarne. Młode osobniki mają odcień brunatny. W locie widać dobrze szarobrunatny, prążkowany poprzecznie ogon.

Gatunek migrujący. W marcu i kwietniu wracają stadami, po czym łączą się w pary zaczynając toki, które odbywają się w powietrzu i na ziemi. W ich trakcie dochodzi do wygrzebywania gniazda i przynoszenia materiału na wyściółkę. Gniazdo to dołek w ziemi, lub w suchej kępie turzyc zawsze pośrodku łąki lub wrzosowiska. Wylane jest suchymi żdźbłami.



Zajmuje rozległe podmokłe łąki w dolinach rzecznych ekstensywnie użytkowanych, otoczeniu jezior, stawów rybnych oraz zalewów. Wybiera też wrzosowiska, torfowiska czy też bagna. Gatunek wędrowny. Na lęgowiska przylatuje w III-V. Migracja jesienna jest bardzo rozciągnięta (VII-XII). Populacja wykazuje powolny trend spadkowy, liczebność jest niższa od potencjalnych możliwości siedliska. Stan siedliska, stan zachowania jak i stan populacji są niezadowolające – U1. Taka sama jest ogólna ocena stanu ochrony.

Moduł B

3. Stan ochrony przedmiotów ochrony objętych Planem

Przedmioty ochrony objęte Planem								
Siedliska przyrodnicze	Kod Natura	Stanowisko	Parametr stanu	Wskaźnik	Ocena stanu ochrony na podstawie dostępnych danych wg skali FV, UI, U2	Ocena stanu ochrony po weryfikacji terenowej wg skali FV, UI, U2	Ogólna ocena stanu ochrony siedliska/gatunku wg skali FV, UI, U2	Uwagi
Gatunki								
Blotniak łąkowy <i>Circus pygargus</i>	A084	Id: 1-18	Parametry populacji	-	FV	-	FV	Liczebność populacji stabilna, brak raptownych zmian siedlisko-
			Parametry siedliska gatunku	-	FV	-		

Przedmioty ochrony objęte Planem								
Siedliska przyrodnicze	Kod Natura	Stano-wisko	Parametr stanu	Wskaźnik	Ocena stanu ochrony na podstawie dostępnych danych wg skali FV, UI, U2	Ocena stanu ochrony po weryfikacji terenowej wg skali FV, UI, U2	Ogólna ocena stanu ochrony siedliska/gatunku wg skali FV, UI, U2	Uwagi
			Szanse zachowania gatunku	-	FV	-		wych (Budka 2007, 2010, Pugacewicz 2009)
Derkacz <i>Crex crex</i>	A122	Id: 19, 20, 21, 22, 23, 24, 25, 26, 27, 28, 29, 30, 31, 32, 33, 34, 35, 36, 37, 38, 39, 40, 41, 42, 43, 44, 45, 46, 47, 48, 49, 50	Parametry populacji	-	FV	-	FV	Liczebność populacji stabilna, brak raptownych zmian siedliskowych (Budka 2007, 2010, Pugacewicz 2009)
			Parametry siedliska gatunku	-	FV	-		
			Szanse zachowania gatunku	-	FV	-		

Przedmioty ochrony objęte Planem								
Siedliska przyrodnicze	Kod Natura	Stanowisko	Parametr stanu	Wskaźnik	Ocena stanu ochrony na podstawie dostępnych danych wg skali FV, UI, U2	Ocena stanu ochrony po weryfikacji terenowej wg skali FV, UI, U2	Ogólna ocena stanu ochrony siedliska/gatunku wg skali FV, UI, U2	Uwagi
Cietrzew <i>Tetrao tetrix tetrix</i>	A409	Id: 71, 72, 73, 74	Parametry populacji	-	U2	-	U2	Populacja wykazuje silny trend spadkowy w wyniku zmian siedliskowych i silnej presji drapieżnictwa (Budka 2007, 2010, Pugacewicz 2009)
			Parametry siedliska gatunku	-	U1	-		
			Szanse zachowania gatunku	-	U2	-		

Przedmioty ochrony objęte Planem								
Siedliska przyrodnicze	Kod Natura	Stano-wisko	Parametr stanu	Wskaźnik	Ocena stanu ochrony na podstawie dostępnych danych wg skali FV, UI, U2	Ocena stanu ochrony po weryfikacji terenowej wg skali FV, UI, U2	Ogólna ocena stanu ochrony siedliska/gatunku wg skali FV, UI, U2	Uwagi
Rycyk <i>Limosa limosa</i>	A156	Id: 51, 52, 53, 54, 55, 56, 57, 58, 59, 60, 61, 62	Parametry populacji	-	U1	-	U1	Populacja wykazuje powolny trend spadkowy, liczebność niższa od potencjalnych możliwości obszaru (Budka 2007, 2010, Pugacewicz 2009)
			Parametry siedliska gatunku	-	U1	-		
			Szanse zachowania gatunku	-	U1	-		

Przedmioty ochrony objęte Planem								
Siedliska przyrodnicze	Kod Natura	Stanowisko	Parametr stanu	Wskaźnik	Ocena stanu ochrony na podstawie dostępnych danych wg skali FV, UI, U2	Ocena stanu ochrony po weryfikacji terenowej wg skali FV, UI, U2	Ogólna ocena stanu ochrony siedliska/gatunku wg skali FV, UI, U2	Uwagi
Kulik wielki <i>Numenius arquata</i>	A160	Id: 63, 64, 65, 66, 67, 68, 69, 70	Parametry populacji	-	U1	-	U1	Populacja wykazuje powolny trend spadkowy, liczebność niższa od potencjalnych możliwości obszaru (Budka 2007, 2010, Pugacewicz 2009)
			Parametry siedliska gatunku	-	U1	-		
			Szanse zachowania gatunku	-	U1	-		

4. Analiza zagrożeń

L.p	Przedmiot ochrony	Numer stanowiska	Zagrożenia		Opis zagrożeń
			Istniejące	Potencjalne	
1	A084 Błotniak łąkowy <i>Circus pygargus</i>	Ogół stanowisk w obszarze Dolina Górnego Nurca PLB200004. Załącznik nr 1	A03 Koszenie / ścinanie A04.01 Wypas intensywny B02 Gospodarka leśna i plantacyjna i użytkowanie lasów i plantacji K03.04 Drapieżnictwo J02.01 Zasypywanie terenu, melioracje i osuszanie - ogólnie	A03.03 Zaniechanie / brak koszenia K02.01 zmiana składu gatunkowego (sukcesja) J02 Spowodowane przez człowieka zmiany stosunków wodnych A01 Uprawa B01 zalesianie terenów otwartych	Zbyt wczesne koszenie siedlisk łągowych. Zakładanie plantacji w siedliskach łągowych. Przesuszenie siedlisk łągowych. Zarastanie siedlisk łągowych przez krzewy i trzcinę. Przekształcanie siedlisk łągowych w pola uprawne. Zalesianie siedlisk łągowych
2	A122 Derkacz <i>Crex crex</i>	Ogół stanowisk w obszarze Dolina Górnego Nurca PLB200004.	A03 Koszenie / ścinanie A04.01 Wypas intensywny J02.01 Zasypywanie terenu, melioracje i osuszanie - ogólnie	A01 Uprawa B01 Zalesianie terenów otwartych A02.01 Intensyfikacja rolnictwa	Zbyt wczesne koszenie siedlisk łągowych. Przesuszenie siedlisk łągowych. Zakładanie plantacji w

L.p	Przedmiot ochrony	Numer stanowiska	Zagrożenia		Opis zagrożeń
			Istniejące	Potencjalne	
		Załącznik nr 1	B02 Gospodarka leśna i plantacyjna i użytkowanie lasów i plantacji K02.01 zmiana składu gatunkowego (sukcesja)		siedliskach lęgowych. Zarastanie siedlisk, zabagnienie siedlisk – skutek działalności bobrów. Przekształcanie siedlisk lęgowych w pola uprawne. Zalesianie siedlisk lęgowych. Intensyfikacja użytkowania na łąkach i pastwiskach
3	A409 Cietrzew <i>Tetrao tetrix tetrix</i>	Ogół stanowisk w obszarze Dolina Górnego Nurca PLB200004. Załącznik nr 1	K03.04 Drapieżnictwo A03 Koszenie / ścinanie G01.02 Turystyka piesza, jazda konna i jazda na pojazdach niezmotywowanych A10.01 Usuwanie żywopłotów i zagajników lub roślinności karłowatej	A02.01 intensyfikacja rolnictwa J02.01 Zasypywanie terenu, melioracje i osuszanie - ogólnie	Zbyt wczesne koszenie siedlisk lęgowych. Przesuszenie siedlisk. Płoszenie ptaków na skutek nadmiernej turystyki na obszarze lęgowisk oraz jego okolic.

L.p	Przedmiot ochrony	Numer stanowiska	Zagrożenia		Opis zagrożeń
			Istniejące	Potencjalne	
			J02.01 Zasypywanie terenu, melioracje i osuszanie - ogólnie		Intensyfikacja użytkowania na łąkach i pastwiskach
4	A156 Rycyk <i>Limosa limosa</i>	Ogół stanowisk w obszarze Dolina Górnego Nurca PLB200004. Załącznik nr 1	J02.01 Zasypywanie terenu, melioracje i osuszanie - ogólnie A04.01 Wypas intensywny K02.01 zmiana składu gatunkowego (sukcesja) A03.01 Intensywne koszenie lub intensyfikacja K03.04 Drapieżnictwo	J02.01.03 wypełnianie rowów, tam, stawów, sadzawek, bagien lub torfianek A02.01 intensyfikacja rolnictwa J02.01 Zasypywanie terenu, melioracje i osuszanie - ogólnie A04.03 Zarzucenie pasterstwa, brak wypasu A03.03 Zaniechanie / brak koszenia	Przesuszenie siedliska. Zarastanie siedlisk na skutek sukcesji wtórnej. Intensyfikacja użytkowania na łąkach i pastwiskach
5	A160 Kulik wielki <i>Numenius arquata</i>	Ogół stanowisk w obszarze Dolina Górnego Nurca PLB200004. Załącznik nr 1	J02.01 Zasypywanie terenu, melioracje i osuszanie - ogólnie A04.01 Wypas intensywny K02.01 zmiana składu gatunkowego (sukcesja) A03.01 Intensywne koszenie lub intensyfikacja K03.04 Drapieżnictwo	J02.01 Zasypywanie terenu, melioracje i osuszanie - ogólnie A02.01 Intensyfikacja rolnictwa A04.03 Zarzucenie pasterstwa, brak wypasu A03.03 Zaniechanie / brak koszenia A11 Inne rodzaje praktyk rolniczych	Przesuszenie siedliska. Zarastanie siedlisk na skutek sukcesji wtórnej. Wyrównywanie obniżeń terenu okresowo wypełnionych wodą. Intensyfikacja użytkowania na

L.p	Przedmiot ochrony	Numer stanowiska	Zagrożenia		Opis zagrożeń
			Istniejące	Potencjalne	
					łąkach i pastwiskach. Wprowadzanie domieszek traw szlachetnych do składu florystycznego łąk i pastwisk.

Podstawowymi zagrożeniami są działania człowieka prowadzące do niekorzystnych zmian w siedliskach lęgowych ptaków bądź nieprawidłowy ich sposób zagospodarowanie rolnicze. Ptaki krajobrazu rolniczego jak **Blotniak łąkowy** *Circus pygargus*, **Derkacz** *Crex cerx*, **Kulik wielki** *Numenius arquata* czy **Rycyk** *Limosa limosa* zasiedlają wilgotne łąki w dolinach rzek, turzycowiska lub tereny bagienne gdzie zaburzenie stosunków wodnych tych siedlisk może prowadzić do zmian w ekosystemie co w konsekwencji ma destrukcyjny wpływ na pojawienie się młodego pokolenia i przetrwanie gatunku. Są to wszelkiego rodzaju zabiegach kształtujących poziom wód nie tylko powierzchniowych, które zazwyczaj prowadzą do osuszenia terenu.

Drugim podstawowym zagrożeniem jest intensyfikacja prac rolnych, jak wykaszanie czy wypas a także nieodpowiedni termin ich wykonywania, co niszczy łąki lub uniemożliwia ptakom wydanie potomstwa. Szczególny wpływ mają tu prace wykonywane w okresie lęgowym poszczególnych gatunków. Warto zaznaczyć, że duży wpływ mają również wszelkiego rodzaju praktyki rolnicze prowadzące do przekształcenia siedlisk lęgowych w pola uprawne bądź sztuczne plantacje.

Kolejnym istotnym czynnikiem są procesy naturalne prowadzące do zmiany charakteru siedlisk – sukcesja wtórna i zabagnianie się terenu w wyniku porzucenia użytkowania. Są to procesy, którym można zapobiegać. Główne zagrożenia dla **Cietrzewia** *Tetrao tetrix tetrix* to zanikanie dogodnych siedlisk lęgowych poprzez osuszanie torfowisk, bagien, śródleśnych łąk zwłaszcza tych w dolinach rzek a także rolnicze zagospodarowanie terenów. Cietrzew potrzebuje terenów półotwartych z mozaikowato usytuowanymi zadrzewieniami. Zarastanie przez drzewa obszarów występowania tego lub zalesianie nieużytków zmniejsza bazę żerową jak i atrakcyjność tokowiska. Brak zadrzewień czy zakrzewień jest równie niepożądany – brak schronienia. Preferowane są półotwarte siedliska wstępnej fazy sukcesji leśnej.

Wielkość sukcesu lęgowego zależy również w dużej mierze od presji drapieżników, ale również człowieka. Płoszenie jest poważnym problemem szczególnie istotnym dla rzadkich gatunków o nielicznych populacjach (cietrzew).

5. Cele działań ochronnych

Najważniejszym celem działań ochronnych dla wszystkich przedmiotów ochrony jest utrzymanie populacji ptaków wodno-błotnych i cietrzewia. Sposobem osiągnięcia obranego celu jest utrzymanie siedlisk przedmiotów ochrony w odpowiedniej strukturze, powierzchni i uwilgotnieniu. Te założenia mają wypełnić działania skupione na ekstensyfikacji gospodarowania na interesujących nas obszarach. Tylko przy takich działaniach siedliska poza odpowiednią strukturą i powierzchnią będą odpowiednio atrakcyjne dla ptaków. Obrane cele mają utrzymać lub przywrócić ekstensywne użytkowanie charakteryzujące się małą inwazyjnością we wrażliwy ekosystem siedlisk wilgotnych.

Przedmiot ochrony	Numer stanowiska	Stan ochrony	Cele działań ochronnych	Perspektywa osiągnięcia właściwego stanu ochrony
A084 Błotniak łąkowy <i>Circus pygargus</i>	Ogół stanowisk w obszarze Dolina Górnego Nurca PLB200004. Załącznik nr 1	FV	Utrzymanie co najmniej 9 par na terenie Ostoi. Zachowanie obecnej struktury, powierzchni i funkcji siedliska lęgowego oraz bazy żerowej.	Okres obowiązywania planu
A122 Derkacz <i>Crex crex</i>	Ogół stanowisk w obszarze Dolina Górnego Nurca PLB200004. Załącznik nr 1	FV	Utrzymanie co najmniej 158 samców na terenie Ostoi. Zachowanie obecnej struktury, powierzchni i funkcji siedliska gatunku.	Obecny stan jest właściwy
A409 Cietrzew <i>Tetrao tetrix tetrix</i>	Ogół stanowisk w obszarze Dolina Górnego Nurca PLB200004. Załącznik nr 1	U2	Zachowanie istniejących tokowisk. Utrzymanie optymalnej struktury siedlisk.	Perspektywa trudna do przewidzenia – stan właściwy nie do osiągnięcia w okresie obowiązywania planu

Przedmiot ochrony	Numer stanowiska	Stan ochrony	Cele działań ochronnych	Perspektywa osiągnięcia właściwego stanu ochrony
A156 Rycyk <i>Limosa limosa</i>	Ogół stanowisk w obszarze Dolina Górnego Nurca PLB200004. Załącznik nr 1	U1	Utrzymanie co najmniej 13 par na terenie ostoi.	Okres obowiązywania planu
A160 Kulik wielki <i>Numenius arquata</i>	Ogół stanowisk w obszarze Dolina Górnego Nurca PLB200004. Załącznik nr 1	U1	Utrzymanie gatunku na terenie ostoi przez ekstensyfikację gospodarowania.	Okres obowiązywania planu

Moduł C

6. Ustalenie działań ochronnych

Przedmiot ochrony	Działania ochronne						
	Nr i Nazwa	Zakres prac	Miejsce realizacji	Termin wykonania	Szacunkowe koszty (w tys. zł)	Podmiot odpowiedzialny za wykonanie	
A084 Blotniak łąkowy <i>Circus pygargus</i>	1	Działania związane z utrzymaniem lub modyfikacją metod gospodarowania					
		Działanie obligatoryjne. Zachowanie siedlisk gatunku położonych na trwałych użytkach zielonych.	Ekstensywne użytkowanie siedlisk łągowych. Użytkowanie kośne, pastwiskowe bądź kośno-pastwiskowe.	Siedliska obejmujące działki ewidencyjne - załącznik nr 1	Stale	-	Właściciele i zarządcy gruntów
	2	Utrzymanie siedliska w dobrej kondycji	Nie prowadzić działań skutkujących obniżeniem poziomu wód gruntowych.	Siedliska obejmujące działki ewidencyjne - załącznik nr 1	Stale	Brak danych	Właściciele i zarządcy gruntów

Przedmiot ochrony	Działania ochronne					
	Nr i Nazwa	Zakres prac	Miejsce realizacji	Termin wykonania	Szacunkowe koszty (w tys. zł)	Podmiot odpowiedzialny za wykonanie
	3	Działania związane z ochroną czynną				
	Działanie fakultatywne. Ochrona siedliska gatunku poprzez użytkowanie kośne lub kośno-pastwiskowe	Wykaszenie coroczne, od 1 sierpnia do 30 września, z pozostawieniem 5-20% powierzchni nieskoszonej, innej w każdym roku. Koszenie (na wysokości 5-15cm) od centrum łąki do zewnątrz. Usuwanie ściętej biomasy do 2 tygodni po koszeniu. Wypasanie w sezonie pastwiskowym od 1 maja do 15 października – przy obsadzie zwierząt wynoszącej nie więcej niż 0,5 DJP/ha w okresie do dnia 20 lipca, a po 20 lipca wynoszącej 0,5 – 1 DJP/ha i obciążeniu pastwiska wynoszącym nie więcej niż 5t/ha. Zakaz przeorywania, wałowania, podsiewania, włókania w okresie od	Siedliska obejmujące działki ewidencyjne - załącznik nr 1	Corocznie	1/ha	Właściciele i zarządcy gruntów

Przedmiot ochrony	Działania ochronne					
	Nr i Nazwa	Zakres prac	Miejsce realizacji	Termin wykonania	Szacunkowe koszty (w tys. zł)	Podmiot odpowiedzialny za wykonanie
		1 kwietnia do 1 września, stosowania ścieków i osadów ściekowych				
	4 Działanie fakultatywne. Ochrona miejsc lęgowych gatunku	Niedopuszczenie do zarastania istniejących nieużytków, jako potencjalnych miejsc lęgowych błotniaka łąkowego. W momencie pojawienia się zwartych zakrzewień niezbędne jest wykonanie odkrzaczania w terminie od 16 października do końca lutego	Siedliska obejmujące działki ewidencyjne - załącznik nr 1	Stale	1/ha	Właściciele i zarządcy gruntów
	5 Redukcja drapieżników	Redukcja populacji jenota i norki amerykańskiej (nawet o 100%). Ograniczenie populacji lisa i tchórza do poziomu nie zagrażającego lęgom.	Obszar Dolina Górnego Nurca PLB200004	Stale	Brak danych	PZŁ (po zapewnieniu zewnętrznych środków finansowych)

Przedmiot ochrony	Działania ochronne					
	Nr i Nazwa	Zakres prac	Miejsce realizacji	Termin wykonania	Szacunkowe koszty (w tys. zł)	Podmiot odpowiedzialny za wykonanie
A122 Derkacz <i>Crex crex</i>	6	Działania związane z utrzymaniem lub modyfikacją metod gospodarowania				
		Działanie obligatoryjne. Zachowanie siedlisk gatunku, położonych na trwałych użytkach zielonych.	Ekstensywne użytkowanie łąk i pastwisk w sposób kośny, pastwiskowy lub kośno-pastwiskowy	Siedliska obejmujące działki ewidencyjne - załącznik nr 1	Stale	-

Przedmiot ochrony	Działania ochronne						
	Nr i Nazwa		Zakres prac	Miejsce realizacji	Termin wykonania	Szacunkowe koszty (w tys. zł)	Podmiot odpowiedzialny za wykonanie
	7	Utrzymanie siedliska w dobrej kondycji	Nie prowadzić działań skutkujących obniżeniem poziomu wód gruntowych.	Siedliska obejmujące działki ewidencyjne - załącznik nr 1	Stale	Brak danych	Właściciele i zarządcy gruntów

Przedmiot ochrony	Działania ochronne					
	Nr i Nazwa	Zakres prac	Miejsce realizacji	Termin wykonania	Szacunkowe koszty (w tys. zł)	Podmiot odpowiedzialny za wykonanie
	8	Działania związane z ochroną czynną				
	Działanie fakultatywne. Ochrona siedliska gatunku poprzez użytkowanie kośne lub kośno-pastwiskowe	Wykaszenie coroczne, od 1 sierpnia do 30 września, z pozostawieniem 5-20% powierzchni nieskoszonej, innej w każdym roku. Koszenie (na wysokości 5-15cm) od centrum łąki do zewnątrz. Usuwanie ściętej biomasy do 2 tygodni po koszeniu. Wypasanie w sezonie pastwiskowym od 1 maja do 15 października – przy obsadzie zwierząt wynoszącej nie więcej niż 0,5 DJP/ha w okresie do dnia 20 lipca, a po 20 lipca wynoszącej 0,5 – 1 DJP/ha i obciążeniu pastwiska wynoszącym nie więcej niż 5t/ha. Zakaz przeorywania, wałowania, podsiewania, włókowania	Siedliska obejmujące działki ewidencyjne - załącznik nr 1	Corocznie	1/ha	Właściciele i zarządcy gruntów

Przedmiot ochrony	Działania ochronne						
	Nr i Nazwa		Zakres prac	Miejsce realizacji	Termin wykonania	Szacunkowe koszty (w tys. zł)	Podmiot odpowiedzialny za wykonanie
			w okresie od 1 kwietnia do 1 września, stosowania ścieków i osadów ściekowych				
A409 Cietrzew <i>Tetrao tetrix tetrix</i>	9	Działania związane z utrzymaniem lub modyfikacją metod gospodarowania					
		Działanie obligatoryjne. Zachowanie siedlisk gatunku (tokowisk), położonych na trwałych użytkach zielonych.	Koszenie lub wypas by zachować strukturę siedliska (obszar półotwarty).	Siedliska obejmujące działki ewidencyjne - załącznik nr 1	Corocznie	-	Właściciele i zarządcy gruntów

Przedmiot ochrony	Działania ochronne						
	Nr i Nazwa		Zakres prac	Miejsce realizacji	Termin wykonania	Szacunkowe koszty (w tys. zł)	Podmiot odpowiedzialny za wykonanie
	10	Utrzymanie siedliska w dobrej kondycji	Nie prowadzić działań skutkujących obniżeniem poziomu wód gruntowych.	Siedliska obejmujące działki ewidencyjne - załącznik nr 1	Stale	Brak danych	Właściciele i zarządcy gruntów
	11	Zachowanie mozaikowości krajobrazu otwartego	Zachować luźne zadrzewienia i zakrzewienia oraz pojedyncze drzewa i krzewy.	Siedliska obejmujące działki ewidencyjne - załącznik nr 1	Stale	Brak danych	Właściciele i zarządcy gruntów

Przedmiot ochrony	Działania ochronne					
	Nr i Nazwa	Zakres prac	Miejsce realizacji	Termin wykonania	Szacunkowe koszty (w tys. zł)	Podmiot odpowiedzialny za wykonanie
	Działania związane z ochroną czynną					
	12	Redukcja drapieżników	Populacja drapieżników naziemnych (w tym przede wszystkim lisa) powinna być utrzymana na niskim poziomie, przez cały rok w całym obszarze	Obszar Dolina Górnego NurcaPLB200004	Stale	Brak danych

Przedmiot ochrony	Działania ochronne						
	Nr i Nazwa		Zakres prac	Miejsce realizacji	Termin wykonania	Szacunkowe koszty (w tys. zł)	Podmiot odpowiedzialny za wykonanie
	13	Przeciwdziałanie płoszeniu ptaków w okresie lęgowym	Ograniczenie presji osób postronnych (turyści, fotograficy) na tokowisko w okresie od 1 kwietnia do 15 maja (nie dotyczy właścicieli i zarządców gruntu). Ustawienie tablic informacyjnych.	Siedliska obejmujące działki ewidencyjne - załącznik nr 1	Do 2015	1	RDOŚ w Białymstoku
A156 Rycyk <i>Limosa limosa</i>	14	Działania związane z utrzymaniem lub modyfikacją metod gospodarowania					
		Działanie obligatoryjne. Zachowanie siedlisk gatunku, położonych na trwałych użytkach zielonych.	Ekstensywne użytkowanie łąk i pastwisk w sposób kośny, pastwiskowy lub kośno-pastwiskowy	Siedliska obejmujące działki ewidencyjne - załącznik nr 1	Stale	-	Właściciele i zarządcy gruntów

Przedmiot ochrony	Działania ochronne						
	Nr i Nazwa		Zakres prac	Miejsce realizacji	Termin wykonania	Szacunkowe koszty (w tys. zł)	Podmiot odpowiedzialny za wykonanie
	15	Utrzymanie siedliska w dobrej kondycji	Nie prowadzić działań skutkujących obniżeniem poziomu wód gruntowych.	Siedliska obejmujące działki ewidencyjne - załącznik nr 1	Stale	Brak danych	Właściciele i zarządcy gruntów
	16	Działania związane z ochroną czynną					
		Działanie fakultatywne. Ochrona siedliska gatunku poprzez użytkowanie kośne lub kośno-pastwiskowe	Wypasanie w sezonie pastwiskowym od 1 maja do 15 października – przy obsadzie zwierząt wynoszącej nie więcej niż 0,5 DJP/ha w okresie do dnia 20 lipca, a po 20 lipca wynoszącej 0,5 – 1 DJP/ha i obciążeniu pastwiska	Siedliska obejmujące działki ewidencyjne - załącznik nr 1	Corocznie	1/ha	Właściciele i zarządcy gruntów

Przedmiot ochrony	Działania ochronne						
	Nr i Nazwa		Zakres prac	Miejsce realizacji	Termin wykonania	Szacunkowe koszty (w tys. zł)	Podmiot odpowiedzialny za wykonanie
			wynoszącym nie więcej niż 5t/ha. Wykaszenie coroczne, od 1 sierpnia do 30 września, z pozostawieniem 5-20% powierzchni nieskoszonej, innej w każdym roku. Koszenie (na wysokości 5-15cm) od centrum łąki do zewnątrz. Usuwanie ściętej biomasy do 2 tygodni po koszeniu. Zakaz przeorywania, wałowania, podsiewania, włókania w okresie od 1 kwietnia do 1 września, stosowania ścieków i osadów ściekowych				

Przedmiot ochrony	Działania ochronne						
	Nr i Nazwa		Zakres prac	Miejsce realizacji	Termin wykonania	Szacunkowe koszty (w tys. zł)	Podmiot odpowiedzialny za wykonanie
	17	Redukcja drapieżników	Populacja drapieżników naziemnych (w tym przede wszystkim lisa) powinna być utrzymana na niskim poziomie przez cały rok - obniżenie strat łęgów na skutek drapieżnictwa	Obszar Dolina Górnego NurcaPLB200004	Stale	Brak danych	PZŁ (po zapewnieniu zewnętrznych środków finansowych)
A160 Kulik wielki <i>Numenius arquata</i>	18	Działania związane z utrzymaniem lub modyfikacją metod gospodarowania					
		Działanie obligatoryjne. Zachowanie siedlisk gatunku, położonych na trwałych użytkach zielonych.	Ekstensywne użytkowanie łąk i pastwisk w sposób kośny, pastwiskowy lub kośno-pastwiskowy	Siedliska obejmujące działki ewidencyjne - załącznik nr 1	Stale	-	Właściciele i zarządcy gruntów

Przedmiot ochrony	Działania ochronne						
	Nr i Nazwa		Zakres prac	Miejsce realizacji	Termin wykonania	Szacunkowe koszty (w tys. zł)	Podmiot odpowiedzialny za wykonanie
	19	Utrzymanie siedliska w dobrej kondycji	Nie prowadzić działań skutkujących obniżeniem poziomu wód gruntowych.	Siedliska obejmujące działki ewidencyjne - załącznik nr 1	Stale	Brak danych	Właściciele i zarządcy gruntów
	20	Działania związane z ochroną czynną					
		Działanie fakultatywne. Ochrona siedliska gatunku poprzez użytkowanie kośne lub kośno-pastwiskowe	Wypasanie w sezonie pastwiskowym od 1 maja do 15 października – przy obsadzie zwierząt wynoszącej nie więcej niż 0,5 DJP/ha w okresie do dnia 20 lipca, a po 20 lipca wynoszącej 0,5 – 1 DJP/ha i obciążeniu pastwiska wynoszącym nie więcej niż	Siedliska obejmujące działki ewidencyjne - załącznik nr 1	Corocznie	1/ha	Właściciele i zarządcy gruntów

Przedmiot ochrony	Działania ochronne						
	Nr i Nazwa		Zakres prac	Miejsce realizacji	Termin wykonania	Szacunkowe koszty (w tys. zł)	Podmiot odpowiedzialny za wykonanie
			5t/ha. Wykaszanie coroczne, od 1 sierpnia do 30 września, z pozostawieniem 5-20% powierzchni nieskoszonej, innej w każdym roku. Koszenie (na wysokości 5-15cm) od centrum łąki do zewnątrz. Usuwanie ściętej biomasy do 2 tygodni po koszeniu. Zakaz przeorywania, wałowania, podsiewania, włókowania w okresie od 1 kwietnia do 1 września, stosowania ścieków i osadów ściekowych				
	21	Redukcja drapieżników	Populacja drapieżników naziemnych (w tym przede wszystkim lisa) powinna być utrzymana na niskim poziomie przez cały rok.	Obszar Dolina Górnego NurcaPLB200004	Stale	Brak danych	PZŁ (po zapewnieniu zewnętrznych środków finansowych)

7. Ustalenie działań w zakresie monitoringu stanu ochrony przedmiotów ochrony

Cel	Parametr	Wskaźnik	Zakres prac monitoringowych	Terminy/ częstotliwość	Miejsce	Podmiot odpowiedzialny	Szacowany koszt (w tys. zł)
A084 Błotniak łąkowy <i>Circus pygargus</i>							
Utrzymanie co najmniej 9 par na terenie Ostoi. Zachowanie obecnej struktury i funkcji siedliska gatunku.	Parametr populacji	Wskaźnik liczebności gatunku w roku t;	Ustalenie liczby osobników. Opis siedlisk. (sprawdzenie, czy zmiany siedliskowe mają wpływ na populację błotniaka).	Liczenie wczesne: 25 kwietnia – 25 maja Liczenie późne: 26 maja – 25 czerwca. Ważne jest by liczenie późne nastąpiło nie wcześniej niż 4 tygodnie po pierwszym. Nie rzadziej, niż co 5 lat	6 punktów obserwacyjnych w ramach arealu występowania (Załącznik nr 1)	RDOŚ w Białymstoku	1,5 /kontrola
	Parametr siedliska gatunku	Wskaźnik rozpowszechnienia gatunku w roku t;					

Cel	Parametr	Wskaźnik	Zakres prac monitoringowych	Terminy/ częstotliwość	Miejsce	Podmiot odpowiedzialny	Szacowany koszt (w tys. zł)
A122 Derkacz <i>Crex crex</i>							
Utrzymanie co najmniej 158 samców na terenie Ostoi. Zachowanie obecnej struktury i funkcji siedliska gatunku	Parametr populacji	Wskaźnik liczebności gatunku w roku t ;	Przeprowadzić badania zgodnie z metodyką PMŚ, dokonując oceny podanych parametrów i wskaźników. Ustalenie liczby odżywiających się samców oraz ocena wykaszanych i niekoszonych łąk podczas obydwu kontroli.	Liczenie wczesne: przełom maja i czerwca Liczenie późne: przełom maja i lipca. Liczenie nocne w godzinach 22.00-3.00 Nie rzadziej, niż co 5 lat	80 punktów nasłuchowych i 2 transekty liniowe po 500 m w ramach areału występowania (Załącznik nr 1)	RDOŚ w Białymstoku	3 / pełna kontrola
	Parametr siedliska gatunku	Wskaźnik rozpowszechnienia gatunku w roku t ;					

Cel	Parametr	Wskaźnik	Zakres prac monitoringowych	Terminy/ częstotliwość	Miejsce	Podmiot odpowiedzialny	Szacowany koszt (w tys. zł)
A409 Cietrzew <i>Tetrao tetrix tetrix</i>							
Powstrzymanie spadku liczebności populacji. Zachowanie istniejących tokowisk	Parametr populacji	Wskaźnik liczebności gatunku w roku t	Ustalenie liczby osobników. Obserwacje i nasłuchy w rejonie ostatnich czynnych tokowisk. Ocena terenów o niskim zadrzewieniu w sąsiedztwie dawnych miejsc tokowania.	Liczenie aktywnych kogutów na tokowisku od początku kwietnia do połowy bądź końca maja. Liczenie grających wczesnym rankiem kogutów (ok. 40 min przed wschodem słońca). Kontrola siedliska w lipcu. Nie rzadziej, niż co 5 lat	Załącznik nr 1	RDOŚ w Białymstoku	1,5 / kontrola
	Parametr siedliska gatunku						

Cel	Parametr	Wskaźnik	Zakres prac monitoringowych	Terminy/ częstotliwość	Miejsce	Podmiot odpowiedzialny	Szacowany koszt (w tys. zł)
A156 Rycyk <i>Limosa limosa</i> , A160 Kulik wielki <i>Numenius arquata</i>							
Utrzymanie co najmniej 13 par na terenie ostoi	Parametr populacji	Wskaźnik liczebności gatunku w roku t;	Przeprowadzić badania zgodnie z metodyką PMŚ, dokonując oceny podanych parametrów i wskaźników. Ustalenie liczby osobników. Opis siedlisk.	Liczenie wczesne: 25 kwietnia – 25 maja Liczenie późne: 26 maja – 25 czerwca. Ważne jest by liczenie późne nastąpiło nie wcześniej niż 4 tygodnie po pierwszym. Nie rzadziej, niż co 5 lat	Załącznik nr 1	RDOŚ w Białymstoku	3 / pełna kontrola
	Parametr siedliska gatunku	Wskaźnik rozpowszechnienia gatunku w roku t;					



8. Wskazania do dokumentów planistycznych

Dokumentacja planistyczna	Wskazania do zmian w dokumentach planistycznych niezbędne do utrzymania bądź odtworzenia właściwego stanu ochrony siedlisk przyrodniczych oraz gatunków roślin i zwierząt, dla których ochrony został wyznaczony obszar Natura 2000 (<i>Art. 28 ust 10 pkt 5 ustawy o ochronie przyrody</i>)
Plan urządzenia lasu dla Nadleśnictwa Bielsk na okres 01.01.2009 - 31.12.2018 Plan urządzenia lasu dla Nadleśnictwa Nurzec na okres 01.01.2009 - 31.12.2018	Zapisy Planu Zadań Ochronnych powinny być brane pod uwagę podczas realizacji gospodarki leśnej
Uchwała nr XII/80/12 Rady Gminy Boćki z dnia 30 sierpnia 2012 w sprawie zmiany studium uwarunkowań i kierunków zagospodarowania przestrzennego Gminy Boćki Uchwała Nr XIV/119/2000 Rady Miejskiej w Kleszczelach z dnia 31 października 2000 r. w sprawie strategii rozwoju gminy na lata 2000 - 2015. Strategia Rozwoju Gminy Orla do 2015 r. IV-V. Uchwała nr IX/54/03 Rady Gminy Orla z dn. 15 września 2003 r.	Brak wskazań do dokumentów planistycznych



9. Przesłanki sporządzenia planu ochrony

Nie zachodzi potrzeba sporządzenia planu ochrony. Nie ma konieczności zaplanowania ochrony w perspektywie dłuższej niż 10 lat oraz konieczności unormowania zagadnień wchodzących w zakres planu ochrony, a niemieszczących się w zakresie PZO.

10. Projekt weryfikacji SDF obszaru i jego granic

L.p.	Proponowany przebieg granicy na tle istniejących granic obszaru	Uzasadnienie do zmiany
-	-	Nie przewiduje się zmian

L.p.	Zapis SDF	Proponowany zapis SDF	Uzasadnienie do zmiany
1	3.2.a. A082 <i>Circus cyaneus</i> populacja lęgowa P?	3.2.a. A082 <i>Circus cyaneus</i> populacja migrująca P	Od co najmniej 2005 roku na obszarze Doliny Górnego Nurca nie stwierdzono gniazdowania błotniaka zbożowego (Budka 2007, Pugacewicz 2009), ptaki regularnie obserwowane są na przelotach, brak jest jednak danych pozwalających na rzetelną ocenę wielkości populacji migrującej.
2	3.2.a. A084 <i>Circus pygargus</i> : stan zachowania populacji C	3.2.a. A084 <i>Circus pygargus</i> : stan zachowania populacji B	Stopień zachowania cech siedliska gatunku należy określić jako III (elementy średnio zachowane lub częściowo zdegradowane) natomiast możliwość odtworzenia siedlisk należy określić jako łatwą, zgodnie z instrukcją kombinacja tych dwóch ocen daje ocenę stanu zachowania B. (Budka 2007, 2012)

L.p.	Zapis SDF	Proponowany zapis SDF	Uzasadnienie do zmiany
3	-	3.2.a. A104 <i>Bonasia bonasia</i> – Ocena populacji: D	Jarząbek jest lęgowy w granicach obszaru, od co najmniej 2005 r. w kompleksie leśnym południowo-wschodniej części obszaru (Budka 2007, Pugacewicz 2009).
4	-	3.2.a. A119 <i>Porzana porzana</i> – Ocena populacji: D	Podczas kontroli obszaru w 2012 r. stwierdzone zostały 3 terytorialne samce kropiatki (Budka 2012, materiały niepublikowane), gatunek podawany jest także, jako lęgowy przez Pugacewicza (2009).
5	3.2.a. A122 <i>Crex crex</i> populacja: 206-229 Stopień zachowania: C	3.2.a. A122 <i>Crex crex</i> populacja: 158-182 Stopień zachowania: B	W roku 2012 r. w obszarze przeprowadzone zostały dwukrotne liczenia odzywających się samców derkacza (na przełomie maja i czerwca oraz pod koniec czerwca; Budka, Ręk, Wojtas, dane niepublikowane), podczas których stwierdzono odpowiednio 182 i 158 odzywających się samców; Stopień zachowania siedlisk gatunku należy określić jako II – elementy dobrze zachowane, co skutkuje nadaniem oceny B; w chwili obecnej siedliska derkacza są dobrze zachowane, występują znaczne obszary nieużytków, duże powierzchnie wykaszane są późno (po 1 sierpnia), następuje poprawa uwilgotnienia siedlisk na skutek zarastania i zamulania rowów melioracyjnych oraz działalności bobrów (Budka 2012, materiały niepublikowane)
6	-	3.2.a. A140 <i>Pluvialis apricaria</i> - Ocena populacji: D	Siewka złota jest regularnie obserwowana w obszarze podczas migracji, wielkość populacji migrującej została oszacowana w oparciu o obserwacje z lat 2005-2009 (Budka 2010)

L.p.	Zapis SDF	Proponowany zapis SDF	Uzasadnienie do zmiany
7	-	3.2.a. A151 <i>Philomachus pugnax</i> - Ocena populacji: D	Batalion jest nieregularnie obserwowany podczas migracji w obszarze, wielkość populacji migrującej została oszacowana w oparciu o obserwacje z lat 2005-2009 (Budka 2010).
8	3.2.a. A154 <i>Gallinago media</i>	-	Od co najmniej 2005 roku w obszarze nie stwierdzono gniazdowania dubelta (Budka 2007, Pugacewicz 2009, orzeczenia Komisji Faunistycznej z lat 2008-2011), brak jest również danych (zarówno publikowanych jak i niepublikowanych) potwierdzających jakiejkolwiek obserwacje ptaków w tym okresie. W związku z powyższym brak jest podstaw do uznania dubelta za lęgowy lub migrujący gatunek w obszarze.
9	-	3.2.a. A166 <i>Tringa glareola</i> - Ocena populacji: D	Łęczak jest obserwowany regularnie podczas migracji, wielkość populacji migrującej została oszacowana w oparciu o obserwacje z lat 2009-2012 (Budka 2012, dane niepublikowane).
10	3.2.a. A222 <i>Asio flammeus</i>	-	Od co najmniej 2005 roku w obszarze nie stwierdzono gniazdowania sowy błotnej (Budka 2007, Pugacewicz 2009, orzeczenia Komisji Faunistycznej z lat 2008-2011), brak jest również danych (zarówno publikowanych jak i niepublikowanych) potwierdzających jakiejkolwiek obserwacje ptaków w tym okresie. W związku z powyższym brak jest podstaw do uznania sowy błotnej za lęgowy lub migrujący gatunek w obszarze.

L.p.	Zapis SDF	Proponowany zapis SDF	Uzasadnienie do zmiany
11	-	3.2.a. A238 <i>Dendrocopos medius</i> - Ocena populacji: D	Pewny lęg dzięcioła średniego w obszarze został stwierdzony w 2005 r. (Budka 2007), w okresie późniejszym obserwowano pojedyncze osobniki w sezonie lęgowym (Budka 2012, dane niepublikowane).
12	-	3.2.a. A255 <i>Anthus campestris</i> - Ocena populacji: D	Liczebność ustalono na podstawie opracowania Pugacewicza (2009).
13	-	3.2.a. A307 <i>Sylvia nisoria</i> - Ocena populacji: D	Liczebność ustalono na podstawie opracowania Pugacewicza (2009).
14	-	3.2.a. A320 <i>Ficedula parva</i> - Ocena populacji: D	Liczebność ustalono na podstawie opracowania Pugacewicza (2009).

L.p.	Zapis SDF	Proponowany zapis SDF	Uzasadnienie do zmiany
15	-	3.2.a. A338 <i>Lanius collurio</i> - Ocena populacji: D	Liczebność ustalono na podstawie opracowania Pugacewicza (2009).
16	-	3.2.a. A379 <i>Emberiza ortulana</i> - Ocena populacji: D	Liczebność ustalono na podstawie opracowania Pugacewicza (2009).
17	-	3.2.a. A056 <i>Anas clypeata</i> – Ocena populacji: D	Liczebność ustalono na podstawie opracowania Budka (2010).
18	-	3.2.a. A118 <i>Rallus aquaticus</i> - Ocena populacji: D	Liczebność ustalono na podstawie opracowania Pugacewicza (2009)

L.p.	Zapis SDF	Proponowany zapis SDF	Uzasadnienie do zmiany
19	-	3.2.a. A123 <i>Gallinula chloropus</i> - Ocena populacji: D	Liczebność ustalono na podstawie opracowania Pugacewicza (2009)
20	-	3.2.a. A142 <i>Vanellus vanellus</i> - Ocena populacji: D	Liczebność ustalono na podstawie opracowania Budka (2010).
21	-	3.2.a. A155 <i>Scolopax rusticola</i> - Ocena populacji: D	Liczebność ustalono na podstawie opracowania Budka (2007).
22	-	3.2.a. A162 <i>Tringa totanus</i> - Ocena populacji: D	Liczebność ustalono na podstawie opracowania Pugacewicza (2009).

11. Zestawienie uwag i wniosków

l.p.	Uwagi i wnioski	Podmiot zgłaszający	Sposób rozpatrzenia / odpowiedź
	Moduł A		
	Moduł B		
	Moduł C		



12. Literatura

Budka M. 2007. Awifauna lęgowa doliny górnego Nurca. Praca inżynierska. Wydział Leśny, Szkoła Główna Gospodarstwa Wiejskiego, Warszawa.

Budka M. 2010. Dolina Górnego Nurca. W: Wilk T., Jujka M., Krogulec J., Chylarecki P. (red). Ostoje ptaków o znaczeniu międzynarodowym w Polsce. OTOP, Marki

Budka M. 2012. Inwentaryzacja populacji derkacza na obszarze Doliny Górnego Nurca w ramach projektu: GDWB-02/2011: Preferencje siedliskowe oraz sezonowe przemieszczenia samców derkacza w warunkach silnej antropopresji.

Budka M., Ręć P., Osiejuk T.S., Jurczak K. 2012. Zagęszczenie samców derkacza *Crex crex* na wybranych powierzchniach w Polsce. Ornithopolonica, w druku.

Chmielewski S., Stelmach R. (red.) 2009. Ostoje ptaków w Polsce. Wyniki Inwentaryzacji cz. I. Bogucki. Wyd. Nauk., Poznań.

Chylarecki P., Rohde Z., Sikora A., Cenian Z. 2008. Monitoring ptaków w tym monitoring obszarów specjalnej ochrony ptaków Natura 2000 Faza I. Warszawa.

Gromadzki M., Dyrz A., Głowaciński Z., Wieloch M. 1994. Ostoje ptaków w Polsce. Biblioteka Monitoringu Środowiska, Gdańsk.

Głowaciński Z. (red). 2001. Polska czerwona księga zwierząt. Kręgowce. Państwowe Wydawnictwo Rolnicze i Leśne, Warszawa.

Kondracki J. 2001. Geografia regionalna Polski. Wydawnictwo Naukowe PWN. Warszawa.

Krupiński D. 2009. Ochrona i badania Błotniaka Łąkowego *Circus Pygargus* na południowym Podlasiu

Liro A.(red.) 1998. Strategia wdrażania krajowej sieci ekologicznej ECONET-POLSKA. Fundacja IUCN Poland. Warszawa.





Matuszkiewicz J.M. 1993. Krajobrazy roślinne i regiony geobotaniczne Polski.- Prace Geogr. 158: 5-107.

Pugacewicz E. Dolina Górnego Nurca PLB200004 (IBA PL 056). W: Chmielewski S., Stelmach R. 2009. Ostoje ptaków w Polsce – wyniki inwentaryzacji, część I. s. 71-80. Bogucki Wyd. Nauk., Poznań.

Sidło P.O., Błaszowska B., Chylarecki P. (red). 2004. Ostoje ptaków o randze europejskiej w Polsce. OTOP, Warszawa.

Źródła internetowe:

<http://monitoringptakow.gios.gov.pl/>





13. Minimalne wymagania techniczne przekazywanych materiałów przestrzennych

1. Wyniki inwentaryzacji przyrodniczych, a także wszelkie inne dane o charakterze przestrzennym, będące wynikiem prac nad Planem Zadań Ochrony dla obszaru Natura 2000 wykonawca przekazuje w formie cyfrowych warstw wektorowych używanych w systemach informacji przestrzennej (GIS) oraz cyfrowych map tematycznych.
2. Warstwy wektorowe mają spełniać wymagania:
 - a. Sporządzone zgodnie ze „Standardem Danych GIS w ochronie przyrody” z uwzględnieniem dokumentu pn. „Adaptacja Standardu Danych GIS w ochronie przyrody na potrzeby gromadzenia danych przestrzennych dla projektu POIS.05.03.00-00-186/09 pn. „Opracowanie planów zadań ochronnych dla obszarów Natura 2000 na obszarze Polski” w roku 2011” – dostępny u zamawiającego
 - b. Układ współrzędnych "PUWG 1992" (EPSG: 2180)
 - c. Format pliku w którym wykonawca przekaze zleceniodawcy dane to obligatoryjnie ESRI shapefile (*.shp), ewentualnie dodatkowo formaty danych na których pracuje dany RDOŚ.
3. Informacje przestrzenne mają posiadać tzw. metadane zgodne z dyrektywą INSPIRE <http://www.inspire-geoportal.eu/InspireEditor/>. Do metadanych należą informacje m.in. o źródle danych, aktualności, właścicielu, organie referencyjnym itp.
4. Cyfrowe mapy tematyczne przedstawiające wyniki inwentaryzacji powinny być sporządzone w oparciu o mapy państwowego zasobu geodezyjnego i kartograficznego. Podkład rastrowy ma spełniać wymagania:
 - a. Skala 1:10 000
 - b. Kolor (RGB 24bit)
 - c. Skalibrowany do układu współrzędnych PUWG 1992 i zapisany w pliku TIFF niosącym informacje o georeferencji, tzw. GeoTIFF
5. Wydruki cyfrowych map tematycznych mają spełniać wymagania:
 - a. Format co najmniej A3
 - b. Opatrzzone znakami graficznymi i logotypami zgodnie z wymaganiami POIS
 - c. Rozdzielczość wydruku nie mniejsza niż 300dpi
6. Skany map, o których mowa między innymi w punkcie 2.5. należy wykonać w rozdzielczości nie niższej niż 300 dpi.





14. Instrukcja wypełniania Standardowego Formularza Danych GDOŚ 2012

Zgodnie z instrukcją wypełniania SDF wersja 2012.1 z marca 2012 roku

15. Wykaz załączników.

Załącznik nr 1: Lokalizacja planowanych zadań ochronnych – zestawienie działek

Załącznik nr 2: Mapa lokalizacji przedmiotów ochrony

Załącznik nr 3: Mapa lokalizacji działań ochronnych

Załącznik nr 4: Projekt korekty SDF obszaru

Załącznik nr 5: Aktualny SDF obszaru

Załącznik nr 6: Projekt zarządzenia Regionalnego Dyrektora Ochrony Środowiska w Białymstoku





Załączniki

Załącznik nr 1 Lokalizacja planowanych działań ochronnych

(lokalizacja siedliska nie zawsze zajmuje 100% działki)

A084 Błotniak łąkowy - *Circus pygargus*

(Lokalizacja działań ochronnych nr: 1, 2, 3, 4)

gm. Boćki

obr. ew. Krasna Wieś

dz. ew.:

699, 755/1, 757, 758, 759, 761, 763, 764, 765, 766, 767, 768/2, 768/3, 769/2, 769/3, 770/2, 770/3, 771, 779, 780, 781, 782, 811, 859/1, 915/1, 917/1, 919/1.

obr. ew. Mołoczki

dz. ew.:

224, 273, 274, 275, 276, 280, 364, 365, 388, 389, 390, 391, 393/1, 393/2, 406, 407/1, 407/2, 407/4, 425, 426, 427, 428, 429, 430, 518, 520/1, 521, 522, 523, 525.

obr. ew. Nurzec

dz. ew.:

659, 664, 665, 666, 667, 668, 669, 670, 671, 672, 683, 959, 960.

obr. ew. Szeszyły

dz. ew.:

312, 333, 334, 335, 336, 337, 338, 339.

gm. Kleszczele - miasto

obr. ew. Kleszczele

dz. ew.:

164, 165/1, 179, 259, 264/17, 264/18, 264/19, 264/20, 264/21, 266/3, 267/3, 268/2, 278, 279, 282, 809/45.

gm. Kleszczele - ob. wiejski

obr. ew. Piotrowszczyzna



dz. ew.:

61/4.

obr. ew. Pogreby

dz. ew.:

125/1, 133, 139, 140, 141/3, 143/1, 145/1, 145/2, 146/1, 146/2, 148, 151/3, 152/1, 155/3, 156/1, 157/1, 158/1, 159/1, 160/1, 161/1, 165/3, 166/1, 167/1, 168/1, 169/1, 170/1, 179/1, 201, 219/2, 242/3, 244, 246, 248, 250/1, 252, 253, 255/3, 257, 259/1, 259/2, 261, 263/1, 263/2, 265, 267, 269, 274, 276, 361/3, 405, 406, 407, 410/3, 411.

obr. ew. Żuki

dz. ew.:

100, 101, 102, 104, 137, 162, 262, 633, 634, 635, 636/1, 637, 638, 639, 640/1, 640/2, 641, 642, 643, 644, 645, 646, 647, 648, 649, 650, 652, 653, 74/3, 767, 768, 831, 832, 833, 894, 898, 899, 90, 91, 92, 93, 94, 95, 96, 97, 98, 99.

gm. Orla

obr. ew. Czechy Zabłotne

dz. ew.:

187.

obr. ew. Moskiewce

dz. ew.:

752, 930.

obr. ew. Pawlinowo

dz. ew.:

1, 11, 12, 286, 287, 288, 289, 290, 292, 293, 296/1, 297, 298, 299, 300, 301, 302, 303, 304, 305, 306, 307, 308, 309, 310, 311, 312, 313, 314, 315, 316, 317, 318, 319, 320, 321, 322, 323, 324, 325, 326, 327, 328, 329, 330, 331, 332, 333, 334, 335, 336, 337, 338, 339, 340, 341, 342, 344, 345, 346, 347, 348, 349, 350, 351, 352, 353, 354, 356, 357, 358, 359, 360, 361, 362, 363, 364, 371, 372, 373, 376, 377, 378, 536, 537, 538, 539, 540, 555, 556, 557, 558, 559, 560, 561, 563, 564, 565, 573, 576, 577, 578, 579, 580, 581/1, 583, 584/1, 594, 595, 596, 597, 598, 599, 600, 601, 602, 603, 604, 605, 606, 620, 630, 631, 632, 634/1, 635, 636, 637, 639/1, 640, 641, 642, 643, 650, 651, 652, 653, 654, 655, 656, 657, 658, 662, 663, 664, 665, 666, 670, 671, 673, 692/1, 694, 695, 696, 697, 698, 699, 7, 706, 707, 711, 713/1, 714, 715, 717/1, 718, 719, 720, 721, 722, 723, 724, 725, 726, 727, 728, 729, 730, 753/1, 757, 759, 8.

obr. ew. Wólka Wygonowska

440, 479/1, 480, 481, 482, 483/1, 483/2, 483/3, 484, 543, 580, 582, 587, 588, 589, 590, 591, 592, 593, 594, 595, 596, 597, 598, 599, 600, 601, 602, 603, 604, 605, 694, 695, 853, 854, 856, 919, 926.



A122 Derkacz *Crex crex*

(Lokalizacja działań ochronnych nr: 6, 7, 8)

gm. Boćki

obr. ew. Krasna Wieś

dz. ew.:

1125, 1151, 1160, 1162, 682/1, 682/2, 699, 734/2, 735/1, 736/1, 737/1, 738/1, 739/1, 740/1, 743, 745/1, 746, 747, 749/1, 750, 751, 752, 754/1, 755/1, 757, 758, 759, 760, 761, 762, 763, 764, 765, 766, 767, 768/2, 768/3, 769/2, 769/3, 770/2, 770/3, 771, 772, 773, 774, 775, 779, 780, 781, 782, 783/2, 784/6, 784/7, 784/8, 785/1, 786/1, 788, 789/2, 791/1, 792, 793, 794, 795/2, 795/4, 795/5, 796/1, 798, 799, 800, 801, 802, 803, 804, 805, 810/1, 810/2, 811, 816, 817, 818, 819, 820, 821, 822, 823, 824, 844, 845, 846, 847, 848, 849, 850, 851, 852, 853, 854, 855, 856, 857/1, 857/2, 859/1, 860, 861, 862, 863, 864, 865, 866/3, 866/4, 867, 868, 870, 871, 873/1, 874, 876/1, 877/2, 878/1, 879, 880/1, 880/2, 881, 882, 883, 884, 885, 886/1, 886/2, 887, 888, 889, 890/1, 891/1, 891/2, 892/1, 892/2, 893/3, 893/4, 893/5, 894/3, 894/4, 894/5, 896/2, 896/3, 897/1, 897/4, 897/5, 897/6, 897/7, 898, 899, 900/1, 900/2, 902/2, 902/3, 903, 906/1, 907/1, 907/2, 908, 909/1, 909/2, 910, 911/1, 911/2, 912, 913/1, 913/2, 914, 915/1, 915/2, 916, 917/1, 917/3, 917/4, 918, 919/1, 919/2, 920, 921.

obr. ew. Mołoczki

dz. ew.:

10, 11, 12, 13, 14, 145, 146, 147, 148/1, 148/2, 149, 15, 150, 151, 152, 153, 154, 155, 156, 157, 158, 16, 162, 163, 164, 165, 17, 173, 18, 19, 20, 207, 208, 209, 21, 210, 211, 223, 224, 225, 23, 230, 231, 232, 239, 24, 240, 241, 242, 243, 244, 245, 247, 248, 249, 25, 250/1, 250/2, 251, 252, 253, 254, 255, 256, 257, 258, 259, 26, 260, 261, 262, 263, 264, 265, 266, 267, 268, 269, 27, 270/1, 270/2, 271, 272, 273, 274, 275, 276, 278, 279, 28, 280, 281, 282, 283, 284, 285, 29, 293, 299, 30, 300, 301, 302, 303, 304, 305, 306, 307, 31, 319, 32, 320, 321, 323, 33, 34, 35, 36, 364, 365, 37, 38, 389, 39, 391, 393/2, 394, 40, 402, 403, 404, 405/1, 405/2, 406, 407/1, 407/2, 407/3, 407/4, 408, 409, 41, 410, 411, 412, 413, 414, 415, 416, 417, 418, 419, 42, 420, 421, 422, 423, 425, 426, 427, 428, 429, 43, 430, 431, 432, 433, 434, 435, 436, 437, 438, 439, 44, 440, 441, 442, 443, 444, 445, 446, 447, 448, 449/1, 449/2, 450, 451, 452, 453, 455, 456/3, 456/4, 457, 458, 459, 460, 461/2, 462/1, 463, 464, 465, 466, 467, 468/1, 469/1, 470, 472, 473, 474, 475, 476, 492, 493, 494/2, 495, 496, 497, 498, 499, 5, 500, 501, 502, 503, 504, 505, 506, 507, 508, 509/2, 510/1, 511, 512/1, 513, 514, 515/1, 516, 517, 518, 520/1, 521, 522, 523, 525, 526, 527, 528, 529, 530, 531, 532, 533, 534, 537, 538, 539, 54, 540, 541, 542, 543, 544, 55/1, 59, 6, 60, 61, 7, 8, 832, 833, 834, 835, 836, 837, 838, 843/1, 843/10, 843/11, 843/12, 843/13, 843/16, 843/17, 843/18, 843/19, 843/2, 843/3, 843/4, 843/5, 843/6, 843/7, 843/8, 843/9, 845, 9.

obr. ew. Nurzec

dz. ew.:

454, 455, 456, 457, 534, 535, 560, 561, 562, 563, 564, 565, 566, 567, 568, 569, 570, 571, 572, 573, 574, 575, 576, 577, 578, 579, 580, 581, 582, 583, 584, 585, 586, 587, 588, 589, 590, 591, 592, 593, 594, 595, 596, 597, 598, 599, 600, 601, 602, 603, 604, 605, 606, 608/1, 609, 610/1, 612, 613, 614, 615, 616, 617, 618, 619, 620, 621, 622, 623, 624, 625, 626, 627, 628, 629, 630, 631, 632, 633, 635, 644, 647, 648, 649, 650, 651, 652, 653, 654, 655, 657, 659, 660, 661, 662, 663, 664, 665, 666, 667, 668, 669, 670, 671, 672, 673, 674, 675, 676, 677, 678, 679, 680, 681, 682, 683, 684, 685, 686, 687,



688, 689, 690, 691, 692, 693, 694, 695, 696, 697, 698/1, 698/2, 699, 700, 701, 702, 703, 704, 705, 706, 707, 708, 709, 714, 715, 716, 717, 718, 719, 720, 741, 742, 743, 744, 745, 746, 747, 748, 749, 750/1, 750/2, 751, 752, 753, 754, 755, 756, 757, 758, 759, 760, 761, 817, 818, 819, 820, 821, 822, 823, 824, 825, 826, 827, 831/1, 831/2, 832, 833, 836/1, 837, 838, 839, 840, 841, 842, 843, 844, 845, 925, 926, 929, 930, 931, 932, 933, 934, 935, 936, 945, 946, 947, 948, 949, 950, 951, 952, 953, 954, 955, 956, 958, 959, 960, 963, 964, 965, 979.

obr. ew. Szeszyły

dz. ew.:

216, 219, 220, 221, 222, 223, 224, 225, 226, 227, 228, 229, 230, 231, 232, 241/1, 241/2, 241/3, 242, 243/1, 243/2, 244, 245, 246, 247, 248, 249, 250, 251, 252, 253, 254, 255, 256/1, 256/2, 257, 258, 259/2, 259/4, 260, 261, 262, 263, 264, 265, 266, 267, 289, 290, 291/3, 292, 294, 295, 296/3, 297, 298, 304, 305, 309, 310, 311, 312, 313/1, 313/2, 313/3, 313/4, 314, 315, 318, 319, 320, 321, 322, 323, 324, 325, 326, 327, 328, 329, 330, 331, 332, 333, 334, 335, 336, 337, 338, 339, 352.

gm. Kleszczele - miasto

obr. ew. Kleszczele

dz. ew.:

150, 151/1, 152/1, 153/1, 154/1, 155/1, 156, 157, 158/1, 158/2, 159/1, 160, 164, 165/1, 179, 231, 253/1, 253/2, 254, 255/1, 255/2, 256, 257, 258, 259, 260, 264/17, 264/18, 264/19, 264/20, 264/21, 266/3, 267/3, 268/2, 278, 279, 282, 809/2, 809/4, 809/44, 809/45, 843, 902, 915/2, 916/3, 917, 927, 930, 931, 932.

gm. Kleszczele - ob. wiejski

obr. ew. Piotrowszczyzna

dz. ew.:

45/2, 45/3, 45/4, 47/2, 47/3, 47/4, 47/5, 49/1, 49/2, 49/3, 49/4, 49/5, 49/6, 52/1, 54/1, 59/2, 61/4, 63/2, 63/3, 63/4, 65/2, 65/3, 65/4, 66, 68, 70/1, 70/2, 70/4, 70/5, 71/1, 72, 73/1, 73/3, 73/5, 74/3, 74/5, 76, 77, 78, 79, 80/1, 80/4, 80/6, 80/7, 81.

obr. ew. Pogreby

dz. ew.:

125/1, 132/1, 133, 139, 140, 141/3, 143/1, 145/1, 145/2, 146/1, 146/2, 148, 151/3, 152/1, 155/3, 157/1, 159/1, 161/1, 165/3, 167/1, 170/1, 179/1, 201, 207/1, 207/2, 210, 213, 219/1, 219/2, 242/3, 244, 246, 248, 250/1, 252, 253, 255/3, 257, 259/1, 259/2, 261, 263/1, 263/2, 265, 267, 269, 274, 276, 330/1, 330/2, 332/1, 332/2, 334, 336, 337, 338, 339, 340, 361/3, 370, 404, 405, 406, 407, 410/3, 411.

obr. ew. Żuki

dz. ew.:

1, 10, 100, 101, 102, 104, 107, 108, 109, 11, 110, 111, 113, 114, 115, 116, 119, 12, 120, 121, 122, 123, 124, 125, 126, 127, 128, 129, 13, 130, 131, 132, 133, 134, 135, 136, 137, 14, 142, 143, 144, 15, 155, 156, 157, 158, 159, 16, 160, 161, 162, 164, 165, 166, 168, 17, 175, 176, 177, 178, 179, 18, 180,

181, 182, 183, 184, 185, 186, 187, 188, 189, 19, 190, 191, 198, 2, 20, 21, 215, 216, 217, 22, 221, 222/1, 223/1, 224, 226, 227, 228, 229, 23, 230, 231, 232, 233, 236, 237, 24, 25, 250, 26, 261, 262, 27, 28, 29, 3, 30, 31, 32, 33, 34, 35, 36, 37, 38, 39, 4, 40, 41, 43, 44, 45/1, 45/2, 45/3, 45/4, 46, 48, 49, 5, 50, 51, 52, 53, 54, 55, 56, 57, 570, 571, 572, 573, 574, 575, 576, 577, 578, 579, 58, 580, 581, 583/1, 584, 585, 586, 587, 588, 589, 59, 590, 591, 592, 593, 594, 595, 596, 597, 598, 599, 6, 60, 600, 601, 602, 603/1, 603/2, 604, 605, 606, 607, 608, 609, 610, 611, 612, 624, 625, 626, 627, 628, 629, 630, 631, 632, 633, 634, 635, 636/1, 637, 638, 639, 640/1, 640/2, 641, 642, 643, 644, 645, 646, 647, 648, 649, 65, 650, 651, 652, 653, 66, 67, 68, 69, 7, 70, 71, 72, 73, 74/1, 74/2, 74/3, 766, 767, 768, 77, 779, 78, 780, 781, 782, 783, 784, 785, 79, 791, 792, 793, 794, 795, 799/1, 8, 80, 800, 802/1, 803, 804, 805, 806, 807, 808, 809, 810/1, 811/2, 812, 813, 814/1, 815, 818, 819, 820, 821, 822, 823, 83, 831, 832, 833, 835, 836, 837, 838, 84, 840, 841/1, 841/2, 842, 843, 844, 845, 846, 847, 848, 85, 850, 851, 852, 853, 854, 855, 856, 857, 86, 87, 879, 88, 880, 881, 882, 883, 89, 893, 894, 895, 897/1, 898, 899, 9, 90, 902, 91, 92, 93, 94, 95, 96, 97, 98, 99.

gm. Orla

obr. ew. Czechy Zabłotne

dz. ew.:

157, 158, 163, 164, 165, 166/1, 166/2, 167, 168, 169, 170, 171, 172, 173, 174, 181, 182, 183, 184, 187, 188.

obr. ew. Moskiewce

dz. ew.:

526, 537, 539, 540, 576, 578, 579, 580, 581, 582, 583, 584, 586, 587, 588, 589, 590, 591, 592, 593, 594, 595, 598, 601, 602, 603, 604/1, 604/2, 605, 606, 607, 608, 610/1, 611, 612, 613/1, 614/1, 615, 616, 617, 618, 620, 621, 623, 624, 625, 626, 627, 632, 633, 634, 635, 636, 637, 638, 639/1, 640/1, 640/2, 641/1, 642/1, 642/2, 643/1, 644/1, 644/2, 645, 646/1, 647/1, 649/1, 650, 651/1, 652, 676, 677, 679, 680, 683, 684, 687/1, 713, 722, 748, 749, 752, 768/1, 881, 882, 883, 884, 885, 886, 887, 888, 890, 891, 892, 893, 894, 895, 896, 897, 898, 899, 900, 901, 902, 903, 905, 906, 907, 908, 909, 910, 911, 912, 913, 914, 915, 916, 917, 918, 919, 920, 921, 922, 923, 924, 925, 926, 927, 928, 929, 930, 931, 932, 933, 934, 935, 936, 937, 938, 939, 940, 941, 942, 943, 944, 945, 946, 947, 948, 949, 950, 951, 952, 953, 954, 955.

obr. ew. Pawlinowo

dz. ew.:

1, 11, 113, 114, 115, 116, 117, 118, 119, 12, 120, 121, 122, 123, 124, 125, 127, 128, 129, 130, 131, 132, 133, 134, 135, 136, 137, 138, 139, 140, 148, 149, 150, 151, 152, 153, 154, 171, 173, 174, 175, 176, 177, 178, 179, 180, 181, 183, 2, 208, 209, 210, 211, 212, 213, 214, 215, 216, 217, 218, 219, 220, 221, 222, 223, 225, 226, 242, 243, 244, 245, 246, 247, 252, 253, 254/1, 254/2, 259, 262/1, 263, 264, 265, 266, 267, 268, 269, 270, 271, 272, 279, 280, 281, 284, 285, 286, 287, 288, 289, 290, 292, 293, 296/1, 297, 298, 299, 3, 300, 301, 302, 303, 304, 305, 306, 307, 308, 309, 310, 311, 312, 313, 314, 315, 316, 317, 318, 319, 320, 321, 322, 323, 324, 325, 326, 327, 328, 329, 330, 331, 332, 333, 334, 335, 336, 337, 338, 339, 340, 341, 342, 344, 345, 346, 347, 348, 349, 35, 350, 351, 352, 353, 354, 355, 356, 357, 358, 359, 36, 360, 361, 362, 363, 364, 365, 366, 367, 368, 369, 37, 370, 371, 372, 373, 376, 377, 378, 379, 38, 380, 381, 382, 383, 384, 385/1, 387, 388/1, 388/3, 39, 390/1, 392/1, 393/1, 394, 395, 396, 397, 398, 399, 4, 40, 400, 401, 402, 403, 404, 405, 406, 407, 408, 41, 410/1, 411, 412, 413, 414, 416, 417, 418, 419, 42, 420, 421, 422, 423, 424/1, 426, 427, 428, 429, 43, 430, 431, 432, 433, 434, 435, 436, 437, 438, 439, 44, 440, 441, 442, 443, 445, 446, 447, 448, 449, 45, 450, 451, 452/1, 454, 456/1, 457, 458, 46, 460, 461, 462,

463, 464, 465, 468/1, 469, 47, 470, 471, 472, 473, 474, 475, 477, 478, 479/1, 48, 480, 482, 484/1, 487, 488, 489, 49, 490, 491, 492, 493, 494, 495, 496, 497/1, 497/2, 498, 499, 50, 500, 501, 502, 503, 506/1, 506/2, 507, 508, 509, 51, 510, 52, 53, 532, 533, 534, 535, 536, 537, 538, 539, 54, 540, 541, 542, 543, 544, 545, 546, 547, 548, 549, 55, 550, 551, 552, 553, 554, 555, 556, 557, 558, 559, 56, 560, 561, 563, 564, 565, 569, 592, 593, 596, 597, 598, 599, 600, 601, 603, 604, 605, 606, 607, 608, 609, 611, 612, 613, 614, 615, 616, 617, 618, 619, 620, 621, 622, 623, 624, 625, 626, 627, 628, 629, 630, 631, 632, 634/1, 635, 636, 637, 639/1, 640, 641, 642, 643, 644, 645/1, 647, 648, 649, 650, 651, 652, 653, 654, 655, 656, 657, 658, 659, 660, 661, 662, 663, 664, 665, 666, 667, 668, 669, 670, 671, 672, 673, 674, 675, 676, 677, 678, 679, 680, 681, 682, 683, 684, 686/1, 688, 689, 690, 691, 692/1, 694, 695, 696, 697, 698, 699, 700, 701, 703/1, 704, 705, 706, 707, 708, 709, 710, 711, 713/1, 714, 715, 717/1, 718, 719, 720, 721, 722, 723, 724, 725, 726, 727, 728, 729, 730, 731, 732, 733, 734, 735, 736, 737, 738, 742, 743, 744, 745, 746, 747, 748, 753/1, 754, 758, 759, 82, 84, 85.

obr. ew. Wólka Wygonowska

dz. ew.:

190, 191, 192, 193, 194, 195/2, 196/2, 196/3, 196/5, 197, 349, 350, 351, 352, 353, 357, 360, 361, 362, 363, 364, 365, 366, 367, 368, 369, 370, 371, 372, 373, 374, 375, 376/1, 376/2, 377, 378, 379/1, 379/2, 380, 381, 382, 383, 384, 385, 386, 387, 388, 389/1, 389/2, 390, 391, 392, 393, 394, 443, 444, 445, 446, 447, 448, 449, 450, 451, 452, 453, 454, 455, 456, 457, 458, 459, 460, 461/1, 461/2, 462, 463, 464, 465, 466, 467, 468, 469, 470, 471, 472, 473, 474/1, 474/2, 475/1, 475/2, 476/1, 476/2, 477/1, 477/2, 478, 479/1, 479/2, 480, 481, 482, 483/1, 483/2, 483/3, 483/4, 485, 486, 487, 488, 489, 490, 491, 492, 493, 494/1, 494, 495, 496, 497/3, 498, 499, 500, 501, 502, 503, 504, 505, 506, 507, 508, 509, 510, 511, 512, 513, 514, 515, 516, 517, 518, 519, 520, 521, 522, 523, 524, 525, 526, 527, 528, 529, 530, 531, 532, 533, 534, 535, 536, 537, 538, 539/1, 539/2, 540, 541, 542, 543, 544, 545, 546, 547, 548, 549, 550, 551, 552, 553, 554, 555, 556, 557, 558, 559, 560, 561, 562, 563, 564, 565, 566, 567, 568, 569, 570, 571, 572, 573, 574, 575, 576, 577, 578, 579, 580, 581, 582, 583, 584/3, 585, 586, 587, 588, 589, 590, 591, 592, 593, 594, 595, 596, 597, 598, 599, 600, 601, 602, 603, 604, 605, 606, 607, 608, 609, 610, 611, 612, 613, 614, 615, 616, 617, 618, 619, 644, 645, 646, 647, 648, 649, 650/1, 650/2, 651, 652, 653, 654, 655, 656, 657, 658, 659, 660, 661, 662, 663, 664, 665, 666, 667, 668, 669, 670, 671, 672, 673, 674, 675, 676, 677, 678, 679, 680, 681, 682, 683, 684, 685, 686/1, 688, 689, 690, 691, 692, 693, 694, 695, 696, 697, 698, 699, 700, 701, 702, 703, 704, 705, 706, 707, 708, 709, 710, 711, 712, 713, 714, 715, 716, 717, 718, 719, 720, 721, 722, 723, 724, 725, 726, 727, 728, 729, 730, 731, 732, 733, 734, 735, 736, 737, 738, 739, 740, 741/1, 741/2, 742, 743, 744, 745, 746, 747, 748, 749, 750, 751, 752, 753, 754, 755, 756, 757, 758, 759, 760, 761, 762, 763, 764, 765, 766, 767, 768, 769, 770, 771, 772, 773, 774, 775, 776, 777, 778, 779, 780, 781, 782, 783, 784, 785, 786, 787, 788, 789, 790, 791, 792, 793, 794, 795, 796, 797, 798, 799, 800, 801/1, 801/2, 802, 803, 804, 805, 806, 807, 808, 809, 810, 811, 812, 813, 814, 815, 816, 817, 818, 819, 820, 821, 823/1, 823/2, 824, 825, 826, 827, 828, 829, 830, 831, 832, 833, 834, 835, 836, 837, 838, 839, 840, 841, 842, 843, 844, 845, 846, 847, 850, 851, 852, 853, 854, 855, 857, 859, 860, 861, 862, 863, 864, 865, 866, 867, 868, 869, 870, 871, 872, 873, 874, 875, 876, 877, 878, 879, 880/1, 880/2, 881, 882, 883, 884, 885, 886, 887, 888, 889, 890, 891, 892, 893, 894, 895, 896, 897, 898, 899, 900, 901, 902, 903, 904, 905, 906, 907, 908, 909, 910, 911, 912, 913, 914, 915, 916, 917, 918, 919, 920, 921, 922, 923, 924, 925, 926, 927.

A409 Cietrzew *Tetrao tetrix tetrix*

(Lokalizacja działań ochronnych nr: 9, 10, 11, 12, 13)



gm. Boćki
obr. ew. Mołoczki
dz. ew.:
393/1, 407/1, 408, 409, 410, 411, 412, 414, 415.
gm. Kleszczele - ob. wiejski

obr. ew. Piotrowszczyzna
dz. ew.:
61/4.
obr. ew. Pogreby
dz. ew.:
125/1.

obr. ew. Żuki
dz. ew.:
1, 10, 100, 101, 104, 11, 12, 13, 14, 15, 16, 17, 18, 19, 2, 20, 21, 22, 23, 24, 25, 26, 27, 28, 29, 3, 30, 31, 32, 33, 34, 35, 36, 37, 38, 39, 4, 40, 41, 43, 44, 45/1, 45/2, 45/3, 45/4, 46, 5, 50, 51, 52, 53, 54, 55, 56, 57, 58, 581, 583/1, 584, 585, 586, 587, 588, 589, 59, 590, 591, 592, 593, 594, 595, 596, 597, 598, 599, 6, 60, 600, 601, 602, 603/1, 603/2, 604, 605, 606, 607, 608, 609, 610, 611, 612, 624, 625, 626, 627, 628, 629, 630, 631, 632, 633, 634, 635, 636/1, 637, 638, 639, 640/1, 640/2, 641, 642, 643, 644, 645, 646, 647, 648, 649, 650, 651, 67, 68, 69, 7, 70, 71, 72, 73, 74/1, 74/2, 74/3, 766, 77, 779, 78, 780, 781, 782, 783, 784, 785, 79, 791, 792, 793, 794, 795, 796, 799/1, 8, 80, 800, 802/1, 803, 804, 805, 806, 807, 808, 809, 810/1, 811/2, 812, 813, 814/1, 815, 818, 819, 820, 821, 822, 823, 83, 831, 832, 833, 84, 85, 86, 87, 88, 89, 893, 894, 895, 897/1, 898, 899, 9, 90, 902, 91, 92, 93, 94, 95, 96, 97, 98, 99.

gm. Orla
obr. ew. Moskiewce
dz. ew.:
640/2, 641/1, 642/2, 643/1, 644/2, 680, 684, 687/1, 722, 752, 925, 928, 929, 930, 931, 933, 934, 935, 936, 937, 938, 939, 940, 941, 942.

obr. ew. Pawlinowo
dz. ew.:
113, 114, 115, 116, 117, 118, 119, 120, 121, 122, 123, 124, 125, 127, 128, 129, 130, 131, 132, 133, 134, 135, 136, 137, 138, 140, 171, 178, 179, 284, 285, 569, 580, 581/1, 583, 584/1, 588, 589, 590, 591, 592, 593, 594, 608, 611, 612, 613, 614, 615, 616, 617, 618, 619, 620, 621, 622, 623, 624, 625, 626, 627, 628, 629, 630, 631, 632, 634/1, 635, 636, 637, 639/1, 640, 641, 642, 643, 644, 645/1, 647, 648, 649, 650, 651, 652, 653, 654, 655, 656, 657,



658, 659, 660, 661, 662, 663, 664, 665, 666, 667, 668, 669, 670, 671, 672, 673, 674, 675, 676, 677, 678, 679, 680, 681, 682, 683, 684, 686/1, 688, 689, 690, 691, 692/1, 694, 695, 696, 697, 698, 699, 700, 701, 703/1, 704, 705, 706, 707, 708, 709, 710, 711, 713/1, 714, 715, 717/1, 718, 719, 720, 721, 722, 723, 724, 725, 726, 727, 728, 729, 730, 731, 732, 733, 734, 735, 736, 737, 738, 742, 743, 744, 745, 746, 753/1, 754, 757, 758, 84, 85.

obr. ew. Wólka Wygonowska

dz. ew.:

365, 366, 367, 368, 369, 370, 467, 468, 469, 471, 472, 473, 474/2, 475/2, 476/2, 477/2, 478, 485, 486, 487, 488, 489, 497/3, 501, 502, 503, 504, 505, 506, 507, 508, 509, 510, 511, 512, 513, 514, 515, 516, 517, 518, 519, 520, 521, 522, 523, 524, 525, 526, 527, 528, 529, 530, 531, 532, 533, 534, 535, 536, 537, 538, 539/1, 539/2, 540, 541, 542, 543, 544, 545, 546, 547, 548, 549, 550, 551, 552, 553, 554, 555, 556, 557, 558, 559, 560, 561, 562, 563, 564, 565, 566, 567, 568, 569, 570, 571, 572, 573, 574, 575, 576, 577, 578, 579, 580, 581, 582, 583, 584/3, 585, 586, 587, 588, 589, 590, 591, 592, 593, 594, 595, 596, 597, 598, 599, 600, 601, 602, 603, 604, 605, 606, 607, 608, 609, 610, 611, 612, 613, 614, 615, 616, 617, 618, 619, 644, 645, 646, 647, 648, 649, 650/1, 650/2, 651, 652, 653, 654, 655, 656, 657, 658, 659, 660, 661, 662, 663, 664, 665, 666, 667, 668, 669, 670, 671, 672, 673, 674, 675, 676, 677, 678, 679, 680, 681, 682, 683, 684, 685, 686/1, 688, 689, 690, 691, 692, 693, 694, 695, 696, 697, 698, 699, 700, 701, 702, 703, 704, 705, 706, 707, 708, 709, 710, 711, 712, 713, 714, 715, 716, 717, 718, 719, 720, 721, 722, 723, 724, 725, 726, 727, 728, 729, 730, 731, 732, 733, 734, 735, 736, 737, 738, 739, 740, 741/1, 741/2, 742, 743, 744, 745, 746, 747, 748, 749, 750, 751, 752, 753, 754, 755, 756, 757, 758, 759, 760, 761, 762, 763, 764, 765, 766, 767, 768, 769, 770, 771, 772, 773, 774, 775, 776, 783, 784, 785, 786, 787, 788, 803, 804, 805, 806, 807, 808, 809, 810, 811, 812, 813, 814, 815, 816, 817, 818, 819, 820, 821, 823/1, 823/2, 824, 825, 826, 827, 828, 831, 832, 833, 834, 835, 836, 837, 838, 839, 840, 841, 842, 843, 844, 845, 846, 847, 850, 851, 852, 853, 854, 855, 859, 860, 861, 862, 863, 864, 865, 866, 867, 868, 869, 870, 871, 872, 873, 874, 875, 876, 877, 878, 879, 880/1, 880/2, 881, 882, 883, 884, 885, 886, 887, 888, 889, 890, 891, 892, 893, 894, 895, 896, 897, 898, 899, 900, 901, 902, 903, 904, 905, 906, 907, 908, 909, 910, 911, 912, 913, 914, 915, 916, 917, 918, 919, 920, 921, 922, 923, 924, 927.

A156 Rycyk *Limosa limosa*

(Lokalizacja działań ochronnych nr: 14, 15, 16)

gm. Boćki

obr. ew. Mołoczki

dz. ew.:

10, 11, 12, 13, 14, 145, 146, 147, 148/1, 148/2, 15, 158, 159, 16, 160, 17, 177, 179, 180, 223, 224, 225, 23, 24, 25, 256, 257, 258, 259, 26, 260, 261, 262, 263, 264, 265, 266, 267, 268, 269, 27, 270/1, 270/2, 271, 272, 273, 28, 29, 30, 31, 32, 364, 394, 407/1, 5, 6, 7, 8, 843/1, 843/10, 843/11, 843/17, 843/2, 843/3, 843/4, 843/6, 843/7, 843/8, 843/9, 9.

obr. ew. Nurzec

dz. ew.:

683, 694, 695, 696, 697, 698/1, 698/2, 699, 700, 747, 748, 749, 750/1, 750/2, 751, 752, 753, 754, 755, 756, 757, 758, 759, 760, 761.



gm. Kleszczele - ob. wiejski

obr. ew. Piotrowszczyzna

dz. ew.:

61/4.

obr. ew. Pogreby

dz. ew.:

125/1.

obr. ew. Żuki

dz. ew.:

100, 101, 102, 104, 173, 174, 18, 19, 20, 21, 22, 23, 265, 266, 267, 268, 271, 272, 273, 274, 275, 46, 650, 74/1, 74/2, 74/3, 768, 782, 783, 784, 785, 791, 792, 793, 794, 799/1, 800, 802/1, 803, 804, 805, 806, 807, 808, 809, 810/1, 811/2, 812, 813, 814/1, 815, 819, 820, 821, 822, 823, 83, 831, 832, 833, 84, 85, 86, 87, 88, 89, 893, 894, 895, 897/1, 898, 90, 902, 91, 92, 93, 94, 95, 96, 97, 98, 99.

gm. Orla

obr. ew. Moskiewce

dz. ew.:

540, 576, 578, 579, 580, 581, 582, 583, 584, 586, 587, 588, 589, 590, 591, 592, 593, 594, 595, 601, 607, 624, 625, 626, 627, 628, 629, 630, 632, 650, 879, 882, 883, 884, 888, 894, 895, 896, 897, 898, 899, 900, 901, 902, 903, 916, 943, 952, 953, 954, 955.

obr. ew. Pawlinowo

dz. ew.:

208, 209, 210, 211, 212, 213, 214, 215, 216, 217, 242, 243, 244, 245, 246, 247, 251, 252, 253, 254/1, 254/2, 259, 262/1, 263, 264, 265, 266, 267, 268, 269, 270, 271, 272, 273, 274, 275, 276, 277, 278, 279, 280, 281, 500, 501, 502, 503, 506/1, 506/2, 507, 534, 535, 540, 554, 555, 556, 557, 558, 559, 560, 561, 563, 564, 565, 593, 600, 753/1, 754, 82.

obr. ew. Wólka Wygonowska

dz. ew.:

489, 498, 499, 500, 645, 663, 674, 678, 679, 680, 681, 682, 683, 684, 686/1, 688, 689, 690, 696, 747, 749, 750, 751, 752, 753, 754, 755, 756, 757, 758, 759, 760, 761, 762,
763, 764, 765, 766, 767, 768, 769, 770, 771, 772, 773, 774, 775, 776, 777, 778, 783, 784, 785, 786, 787, 788, 789, 790, 803, 817, 818, 828, 829, 830, 831, 832, 833, 835, 857, 919.

A160 Kulik wielki *Numenius arquata*

(Lokalizacja działań ochronnych nr: 18, 19, 20)

gm. Boćki



obr. ew. Mołoczki

dz. ew.:

10, 11, 12, 13, 14, 145, 146, 147, 148/1, 148/2, 15, 158, 159, 16, 160, 17, 177, 179, 180, 223, 224, 225, 23, 24, 25, 256, 257, 258, 259, 26, 260, 261, 262, 263, 264, 265, 266, 267, 268, 269, 27, 270/1, 270/2, 271, 272, 273, 28, 29, 30, 31, 32, 407/1, 5, 6, 7, 8, 843/1, 843/10, 843/11, 843/17, 843/2, 843/3, 843/4, 843/6, 843/7, 843/8, 843/9, 9.

obr. ew. Nurzec

dz. ew.:

683, 694, 695, 696, 697, 698/1, 698/2, 699, 700, 747, 748, 749, 750/1, 750/2, 751, 752, 753, 754, 755, 756, 757, 758, 759, 760, 761.

gm. Kleszczele - ob. wiejski

obr. ew. Piotrowszczyzna

dz. ew.:

61/4.

obr. ew. Pogreby

dz. ew.:

125/1.

obr. ew. Żuki (id: 43)

dz. ew.:

100, 101, 102, 104, 18, 46, 650, 74/1, 74/2, 74/3, 768, 783, 784, 785, 791, 792, 793, 794, 799/1, 800, 802/1, 803, 804, 805, 806, 807, 808, 809, 810/1, 811/2, 812, 813, 814/1, 815, 819, 820, 821, 822, 823, 83, 831, 832, 833, 84, 85, 86, 87, 88, 89, 893, 894, 895, 897/1, 898, 90, 902, 91, 92, 93, 94, 95, 96, 97, 98, 99.

gm. Orla

obr. ew. Moskiewce

dz. ew.:

540, 576, 578, 579, 580, 581, 582, 583, 584, 586, 587, 588, 589, 590, 591, 592, 593, 594, 595, 601, 607, 624, 625, 626, 627, 628, 629, 630, 632, 650, 879, 882, 883, 884, 888, 894, 895, 896, 897, 898, 899, 900, 901, 902, 903, 916, 943, 952, 953, 954, 955.

obr. ew. Pawlinowo

dz. ew.:

208, 209, 210, 211, 212, 213, 214, 215, 216, 217, 242, 243, 244, 245, 246, 247, 251, 252, 253, 254/1, 254/2, 259, 262/1, 263, 264, 265, 266, 267, 268, 269, 270, 271, 272, 273, 274, 275, 276, 277, 278, 279, 280, 281, 503, 506/1, 506/2, 507, 508, 509, 532, 533, 534, 535, 540, 548, 550, 551, 552, 554, 555, 556, 557, 558, 559, 560, 561, 563, 564, 565, 593, 753/1, 754, 82.



obr. ew. Wólka Wygonowska

dz. ew.:

489, 498, 499, 500, 663, 674, 678, 679, 680, 681, 682, 749, 750, 751, 762, 803, 817, 818, 828, 829, 830, 831, 832, 833, 835, 857, 919.

